

รายงานดัชนีความเชื่อมั่นผู้ประกอบการภาคการค้าและบริการ

Trade & Service Sentiment Index: TSSI

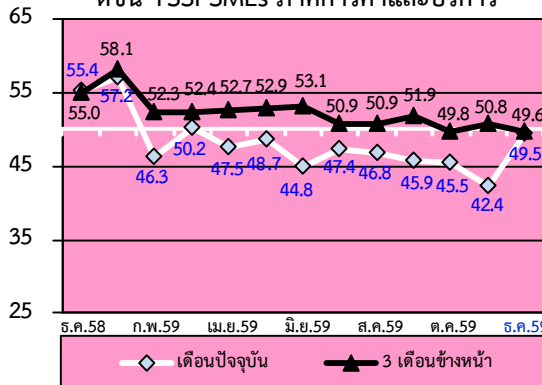
ไตรมาสที่ 4

ปีที่ 14 ฉบับที่ 12 ประจำเดือน ธันวาคม 2559

รายงานดัชนี SME ประจำเดือน ธันวาคม 2559 ปรับตัวเพิ่มขึ้นอยู่ที่ระดับ 49.5 จากระดับ 42.4 ซึ่งเป็นผลจากปัจจัยด้านกำไร การลงทุน การจ้างงาน และยอดจำหน่ายที่เพิ่มขึ้น ทั้งในภาคการค้าและภาคบริการ โดยเฉพาะบริการการท่องเที่ยว การขนส่ง (คน) โรงแรม/เกสต์เฮาส์/บังกะโล ร้านอาหาร/ภัตตาคาร ค้าปลีกสถานีสervis น้ำมัน และค้าส่งสินค้าอุปโภค/บริโภค ที่กลับมามีความเชื่อมั่นในระดับสูง

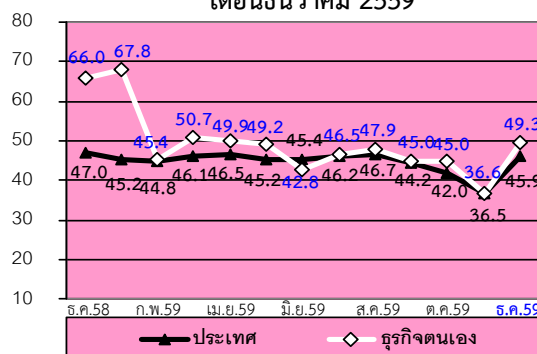
ดัชนี SME ในช่วงปี 2559 อยู่ในระดับต่ำอย่างต่อเนื่อง และต่ำกว่าค่าฐานที่ 50 ถึง 10 ใน 12 เดือน โดยมีปัจจัยบวก เช่น สถานการณ์ด้านการท่องเที่ยวโดยรวมมีความคึกคักอย่างต่อเนื่องตั้งแต่ปี 2559 มาตรการกระตุ้นเศรษฐกิจของภาครัฐ ปัจจัยลบ เช่น ภาคการเกษตรหดตัวจากภาวะภัยแล้ง เป็นต้น

ดัชนี TSSI SMEs ภาคการค้าและบริการ

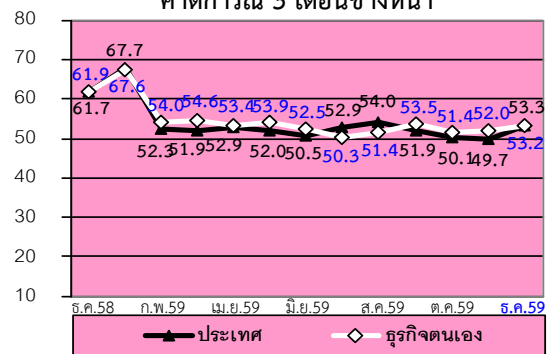


ดัชนีความเชื่อมั่นของผู้ประกอบการวิสาหกิจขนาดกลางและขนาดย่อม (SMEs) ในเดือนปัจจุบันค่าดัชนีความเชื่อมั่นอยู่ที่ระดับ 49.5 ปรับตัวเพิ่มขึ้นจาก 42.4 เป็นผลมาจากองค์ประกอบด้านกำไร การลงทุน การจ้างงานและยอดจำหน่ายเพิ่มขึ้น สำหรับค่าดัชนีความเชื่อมั่นคาดการณ์ 3 เดือน อยู่ในระดับที่ลดลงเล็กน้อย 49.6 เมื่อเทียบกับเดือนที่ผ่านมา (รายละเอียด หน้า 3-5)

เดือนธันวาคม 2559



คาดการณ์ 3 เดือนข้างหน้า



สำหรับค่าดัชนีความเชื่อมั่นทั้งต่อภาวะเศรษฐกิจประเทศและต่อธุรกิจตนเองปรับตัวเพิ่มขึ้นอยู่ที่ระดับ 45.9 และ 49.3 ตามลำดับเมื่อเทียบกับเดือนก่อน สำหรับดัชนีคาดการณ์ 3 เดือนข้างหน้าทั้งความเชื่อมั่นต่อภาวะเศรษฐกิจประเทศและต่อธุรกิจตนเองปรับตัวเพิ่มขึ้น (รายละเอียดหน้า 6)

ดัชนีความเชื่อมั่นผู้ประกอบการ SMEs ในเดือนธันวาคม 2559 ที่ปรับตัวเพิ่มขึ้น เพราะนอกจากจะเป็นช่วง Peak ของการเดินทางและการท่องเที่ยวแล้ว ยังมีมาตรการลดหย่อนภาษีช่วงครึ่งเดือนหลังของเดือนธันวาคม ที่ช่วยกระตุ้นการใช้จ่ายของผู้บริโภคอีกด้วย ทำให้สถานการณ์ของผู้ประกอบการ SMEs ในแต่ละสาขามีความคึกคัก ส่วนดัชนีคาดการณ์ 3 เดือนข้างหน้าความเชื่อมั่นปรับตัวลดลงเล็กน้อยอยู่ที่ระดับ 49.6



สำนักงานส่งเสริมวิสาหกิจขนาดกลางและขนาดย่อม
21 อาคารทีเอสที ทาวเวอร์ ชั้น G, 17-18, 23 ถ.วิภาวดีรังสิต แขวงจอมพล
เขตจตุจักร กรุงเทพฯ 10900 www.sme.go.th



กองสารสนเทศและดัชนีเศรษฐกิจการค้า กระทรวงพาณิชย์
44/100 อาคาร 2 ตึกกรมฯ ชั้น 7 ถนนพหลโยธิน 1 ต. บางกระสอบ อ.เมือง จ.นนทบุรี 11000
www.price.moc.go.th



หอการค้าไทย
150 ถ.ราชพฤกษ์ เขตพระนคร กรุงเทพฯ 10200



ศูนย์พยากรณ์เศรษฐกิจและธุรกิจ มหาวิทยาลัยหอการค้าไทย
126/1 ถ.วิภาวดีรังสิต แขวงดินแดง เขตดินแดง กรุงเทพฯ 10400

หากมีปัญหาใดๆ สอบถามได้ที่ :

ฝ่ายวิเคราะห์สถานการณ์และเตือนภัยทางเศรษฐกิจ สำนักงานส่งเสริมวิสาหกิจขนาดกลางและขนาดย่อม
21 อาคารทีเอสที ทาวเวอร์ ชั้น G, 17, 18, 23 ถนนวิภาวดีรังสิต แขวงจอมพล เขตจตุจักร กรุงเทพฯ 10900
โทร. 0-2298-3053 0-2298-3056 โทรสาร 0-2273-8850, 0-2273-3062
Website : www.sme.go.th
E-mail : thawachinee@sme.go.th , chomboon@sme.go.th

กองสารสนเทศและดัชนีเศรษฐกิจการค้า กระทรวงพาณิชย์ อาคาร 2 ตึกกรมน้ำ ชั้น 7 ถนนเทพบุรี 1 ต.บางกระสอบ อ.เมือง จ.นนทบุรี 11000
โทร. 0-2507-6706 โทรสาร 0-2507-5806
Website: www.price.moc.go.th
E-mail : tssi@moc.go.th, malaip@moc.go.th,

ข้อชี้แจง

การรายงานดัชนีความเชื่อมั่นผู้ประกอบการภาคการค้าและบริการ

ดัชนีความเชื่อมั่นผู้ประกอบการภาคการค้าและบริการ (Trade and Services Sentiment Index : TSSI) ซึ่งจัดทำขึ้นโดยความร่วมมือระหว่าง สำนักงานส่งเสริมวิสาหกิจขนาดกลางและขนาดย่อม กองสารสนเทศและสำนักดัชนีเศรษฐกิจการค้า กระทรวงพาณิชย์ หอการค้าไทย และ ศูนย์พยากรณ์เศรษฐกิจและธุรกิจ มหาวิทยาลัยหอการค้าไทย โดยมีวัตถุประสงค์เพื่อส่งเสริมการพัฒนาทางด้านสถิติที่เกี่ยวข้องกับความเชื่อมั่นของผู้ประกอบการในวิสาหกิจขนาดกลางและขนาดย่อม และเพื่อเป็นเครื่องมือในการวิเคราะห์แนวโน้มภาวะการของวิสาหกิจขนาดกลางและขนาดย่อมในภาคการค้าและบริการสำหรับหน่วยงานที่เกี่ยวข้องและผู้ประกอบการ

ขั้นตอนการจัดสร้างดัชนีความเชื่อมั่นทางธุรกิจ

การสำรวจความเชื่อมั่นผู้ประกอบการภาคการค้าและบริการทำขึ้นเพื่อรวบรวมข้อมูลจากสถานประกอบการขนาดกลางและขนาดย่อม และขนาดใหญ่ควบคู่ไปด้วย โดยสุ่มตัวอย่างจากสถานประกอบการต่างๆ ใน 14 จังหวัดกระจายทั่วทุกภาคของประเทศ จำนวน 1,400 ตัวอย่าง กลุ่มตัวอย่างเหล่านี้เป็นกลุ่มตัวอย่างประจำ ประกอบด้วยสถานประกอบการในภาคการค้าและบริการ โดยภาคการค้าประกอบด้วย การค้าส่งและการค้าปลีก ได้แก่ สินค้าเกษตร สินค้าอุปโภค/บริโภค วัสดุก่อสร้าง รถจักรยานยนต์/รถยนต์ ร้านค้าปลีก (สมัยใหม่) ร้านค้าปลีก (ดั้งเดิม) สถานบริการน้ำมัน ภาคบริการประกอบด้วย การก่อสร้าง กิจกรรมอสังหาริมทรัพย์ บริการด้านสุขภาพ/ความงาม การท่องเที่ยว สันทนาการ/วัฒนธรรม/การศึกษา ด้านการขนส่ง โรงแรม/เกสต์เฮาส์/บังกะโล ร้านอาหาร/ภัตตาคาร และขนส่งมวลชน

เนื่องจากจุดประสงค์ของการสำรวจความเชื่อมั่นผู้ประกอบการภาคการค้าและบริการ เพื่อให้ทราบถึงสถานการณ์โดยรวมของภาคธุรกิจ แบบสอบถามจึงถูกออกแบบให้กระชับเข้าใจง่าย โดยครอบคลุมในประเด็นคำถามเกี่ยวกับความคิดเห็นที่มีต่อธุรกิจในการประมวลผลดัชนีความเชื่อมั่น ซึ่งประกอบไปด้วยองค์ประกอบของธุรกิจด้าน (1) กำไร (2) การลงทุน (3) ต้นทุนธุรกิจ (4) การจ้างงาน และ (5) ยอดจำหน่ายสินค้าและบริการ และความคิดเห็นที่มีต่อเศรษฐกิจของประเทศโดยรวม และเศรษฐกิจในสาขาธุรกิจของผู้ตอบแบบสอบถาม รวมทั้งปัจจัยที่มีผลต่อภาวะดีขึ้นและแย่ลงในธุรกิจ ซึ่งความคิดเห็นเหล่านี้จะถูกนำไปประกอบการวิเคราะห์ผลของดัชนีความเชื่อมั่น

การคำนวณและแปลความหมายค่าดัชนี

ผลการสำรวจแต่ละเดือนจะได้ดัชนี 2 ชุดคือ (1) ดัชนีในเดือนที่ถาม ซึ่งเรียกว่า ดัชนีเดือนปัจจุบัน (2) ดัชนีการคาดการณ์ในอนาคตที่ประเมินจาก เดือนที่ถาม ซึ่งเรียกว่า ดัชนีคาดการณ์ 3 เดือนข้างหน้า ค่าดัชนีคำนวณจากคะแนนที่ให้ในแต่ละคำตอบ (คือแปลงข้อมูลเชิงคุณภาพเป็นเชิงปริมาณ) โดยให้ คะแนนสูงสุดเท่ากับ 1.0 สำหรับคำตอบ “สูงขึ้น/ ดีขึ้น/ เพิ่มขึ้น” และให้คะแนน 0.5 และ 0 สำหรับคำตอบ “คงเดิม” และ “แย่ลง/ลดลง” ตามลำดับ

การแปลความหมายที่ได้ ค่าดัชนีที่ได้อาจมีค่า ต่ำกว่า 50, 50 หรือ สูงกว่า 50 ถ้า

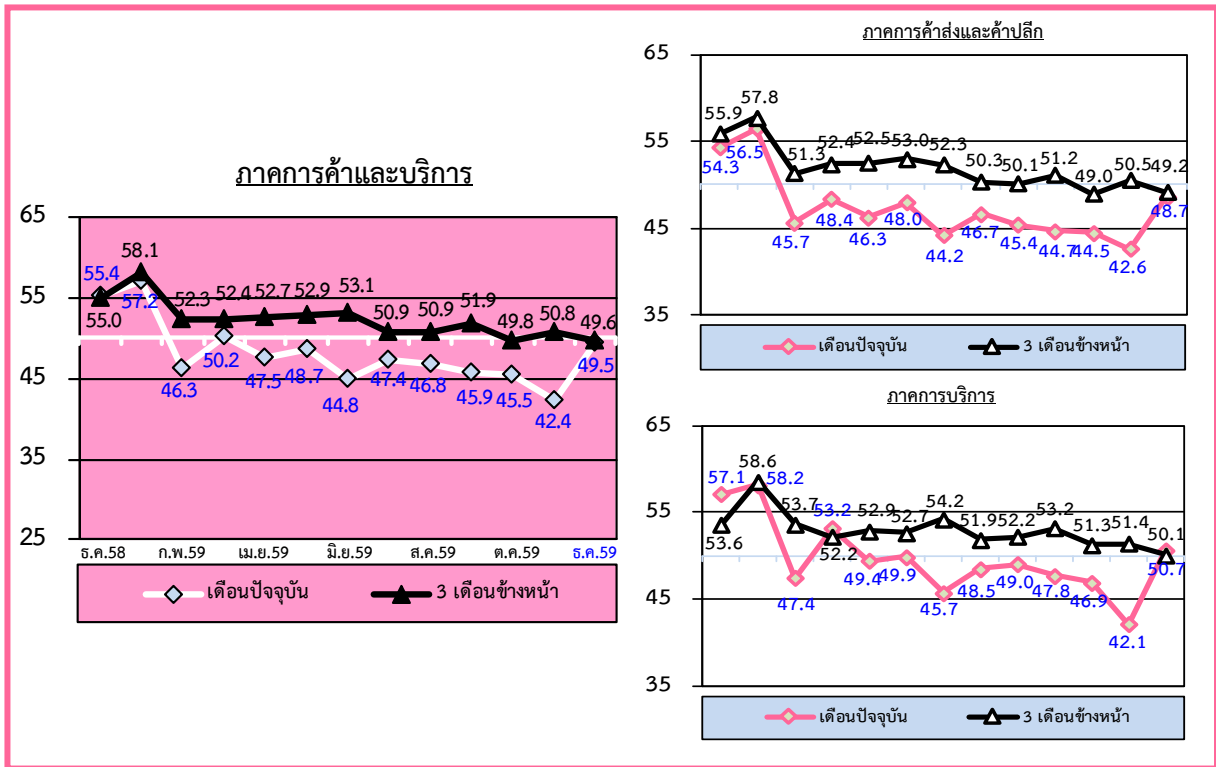
TSSI < 50 แสดงว่าภาวะทางด้านธุรกิจแย่ลง

TSSI = 50 แสดงว่าภาวะทางด้านธุรกิจทรงตัว

TSSI > 50 แสดงว่าภาวะทางด้านธุรกิจดีขึ้น

การคำนวณและแปลความหมายด้านต้นทุนนั้น ดำเนินการให้คะแนนแบบผกผัน คือ ให้คะแนนเท่ากับ 1.0 สำหรับคำตอบ “ลดลง” ให้คะแนน 0.5 และ 0 สำหรับคำตอบ “คงเดิม” และ “สูงขึ้น” ตามลำดับ

ดัชนี TSSI ของวิสาหกิจขนาดกลางและขนาดย่อม (SMEs) เดือนธันวาคม 2559

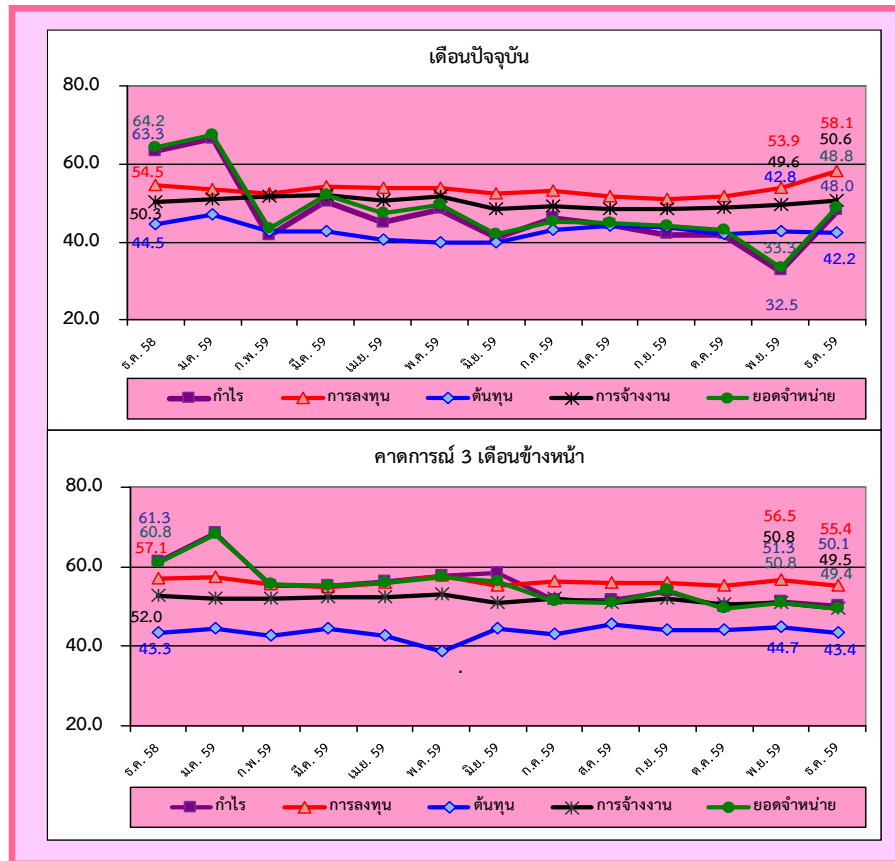


ดัชนีความเชื่อมั่นภาคการค้าและบริการของผู้ประกอบการ SMEs ในเดือนธันวาคม 2559 ค่าดัชนีในปัจจุบันอยู่ที่ระดับ 49.5 ปรับตัวเพิ่มขึ้นจาก 42.4 ในเดือนก่อน พิจารณาแยกตามประเภทของกิจการ พบว่า กิจการภาคการค้าส่งและค้าปลีกมีค่าดัชนีเพิ่มขึ้นอยู่ที่ระดับ 48.7 จากระดับ 42.6 ในเดือนก่อน ส่วนกิจการภาคบริการปรับตัวเพิ่มขึ้นอยู่ที่ระดับ 50.7 จากระดับ 42.1 ในเดือนก่อน

สาเหตุที่ค่าดัชนีความเชื่อมั่นในปัจจุบันปรับตัวในทิศทางที่เพิ่มขึ้น เนื่องจากภาครัฐมีนโยบายช่วยเหลือผู้มีรายได้น้อยโดยการจ่ายเงินให้รายละ 1,500-3,000 บาท ซึ่งมีผู้ได้รับสวัสดิการที่ผ่านการตรวจสอบคุณสมบัติครั้งนี้จำนวน 6.9 ล้านคนโดยในเดือนธันวาคมคาดว่าประชาชนที่ผ่านการตรวจสอบคุณสมบัติบางส่วนจะได้รับเงินดังกล่าวธนาคารทั้ง 3 แห่งได้มีการโอนเงินเข้าบัญชีผู้มีสิทธิ์จำนวน 4.9 ล้านคน คิดเป็นเงินทั้งสิ้น 4.8 พันล้านบาท ประกอบกับนโยบายขึ้นค่าแรงขั้นต่ำซึ่งมีผลบังคับใช้ 1 ม.ค. 60 และมาตรการซื้อช่วยชาติส่งผลให้ประชาชนมีการใช้จ่ายใช้สอยเพิ่มขึ้น สามารถพิจารณาได้จากค่าดัชนีอุปโภคบริโภคในเดือนธันวาคม 2559 อยู่ที่ระดับ 129.34 ปรับตัวเพิ่มขึ้นร้อยละ 2.65 เมื่อเทียบกับช่วงเดียวกันของปีที่ผ่านมา และปรับตัวเพิ่มขึ้นร้อยละ 7.51 เมื่อเทียบกับเดือนที่ผ่านมา สอดคล้องกับการจัดเก็บภาษีมูลค่าเพิ่มเดือนธันวาคม 2559 อยู่ที่ 61,589 ล้านบาทปรับตัวเพิ่มขึ้นร้อยละ 1.5 เมื่อเทียบกับเดือนที่ผ่านมา ด้านภาคการท่องเที่ยวปรับตัวดีขึ้นจากมาตรการของภาครัฐที่สนับสนุนการท่องเที่ยว เช่น มาตรการลดหย่อนภาษี การยกเว้นและลดค่าธรรมเนียมวีซ่าเป็นการชั่วคราวสำหรับบางประเทศที่เริ่มตั้งแต่เดือนธันวาคม 2559 ส่งผลให้มีจำนวนนักท่องเที่ยวต่างชาติเดินทางเข้ามาในประเทศไทยจำนวนทั้งสิ้น 3.05 ล้านคน ปรับตัวเพิ่มขึ้นร้อยละ 1.11 เมื่อเทียบกับช่วงเดียวกันของปีที่ผ่านมา ในส่วนของภาคการเกษตรมีสัญญาณการฟื้นตัว โดยพิจารณาได้จากดัชนีรายได้เกษตรกรในเดือนธันวาคม 2559 เพิ่มขึ้นร้อยละ 18.64 เมื่อเทียบกับช่วงเดียวกันของปีที่ผ่านมา เป็นผลมาจากดัชนีราคาปรับตัวเพิ่มขึ้น ร้อยละ 9.35 และดัชนีผลผลิตปรับตัวเพิ่มขึ้น ร้อยละ 8.49 โดยสินค้าสำคัญที่มีราคาเพิ่มขึ้น ได้แก่ ยางพารา ราคาสูงขึ้นเนื่องจากราคาน้ำมันดิบมีแนวโน้มปรับตัวสูงขึ้นและปาล์มน้ำมันราคาสูงขึ้นเนื่องจากมีมาตรการเพิ่มสัดส่วนไบโอดีเซลในน้ำมันดีเซลส่งผลให้มีความต้องการใช้น้ำมันปาล์มมากขึ้น สำหรับสินค้าสำคัญที่ผลผลิตเพิ่มขึ้น ได้แก่ ข้าวเปลือกเจ้า ปาล์มน้ำมัน สุกร และกุ้งขาวแวนนาไม ซึ่งปัจจัยดังกล่าวส่งผลให้ค่าดัชนีความเชื่อมั่นในปัจจุบันของเดือนนี้ปรับตัวในทิศทางที่เพิ่มขึ้น

ส่วนดัชนีความเชื่อมั่นคาดการณ์ 3 เดือนข้างหน้าปรับตัวในทิศทางที่ลดลง เนื่องจากภาวะเศรษฐกิจโลกยังมีความไม่แน่นอนโดยเฉพาะอย่างยิ่งการออกนโยบายใหม่ของสหรัฐฯ ที่ยังคงมีความไม่ชัดเจนทำให้การลงทุนภาคเอกชนยังเป็นไปในทิศทางที่ชะลอตัว สะท้อนจากปริมาณการจำหน่ายรถยนต์เชิงพาณิชย์ และปริมาณการนำเข้าสินค้าทุนที่หดตัวลงร้อยละ 14.11 และ 3.50 ตามลำดับ ประกอบกับความกังวลต่อสถานการณ์ภัยแล้งที่เกิดจากความแปรปรวนของสภาวะอากาศซึ่งส่งผลให้อาจจะมีฝนตกน้อยหรือฝนขาดช่วงซึ่งจะส่งผลกระทบต่อเกษตรกรที่เตรียมตัวเข้าสู่ฤดูการเพาะปลูก ซึ่งเหตุผลเหล่านี้จึงส่งผลให้ค่าดัชนีความเชื่อมั่นคาดการณ์ 3 เดือนข้างหน้าปรับตัวในทิศทางที่ลดลง โดยในเดือนนี้ค่าดัชนีความเชื่อมั่นแยกพิจารณาในแต่ละองค์ประกอบพบว่าความเชื่อมั่นในปัจจุบันอยู่ในระดับที่ไม่ดีนักเนื่องจากค่าดัชนีความเชื่อมั่นแต่ละองค์ประกอบต่ำกว่าค่าฐานที่ 50 เป็นส่วนใหญ่ มีเพียงความเชื่อมั่นด้านการลงทุนและการจ้างงานเท่านั้นที่ค่าดัชนีเกินกว่าค่าฐานที่ 50 เช่นเดียวกับค่าดัชนีความเชื่อมั่นคาดการณ์ 3 เดือนข้างหน้า แต่ละองค์ประกอบอยู่ในระดับที่ไม่ดีนักเนื่องจากค่าดัชนีความเชื่อมั่นแต่ละองค์ประกอบต่ำกว่าค่าฐานที่ 50 เป็นส่วนใหญ่ มีเพียงความเชื่อมั่นด้านกำไรและการลงทุนเท่านั้นที่ค่าดัชนีเกินกว่าค่าฐานที่ 50

ดัชนี TSSI ของวิสาหกิจขนาดกลางและขนาดย่อมแยกตามองค์ประกอบของปัจจัยกำหนดค่าดัชนี



เมื่อพิจารณาค่าดัชนีความเชื่อมั่นจำแนกตามองค์ประกอบธุรกิจของผู้ประกอบการวิสาหกิจขนาดกลางและขนาดย่อม ภาคการค้าและบริการในเดือนธันวาคม 2559 ซึ่งประกอบด้วยค่าดัชนีความเชื่อมั่นด้านกำไร การลงทุน ต้นทุน การจ้างงานและ ยอดจำหน่าย โดยค่าดัชนีความเชื่อมั่นในแต่ละองค์ประกอบดังกล่าวในปัจจุบันของเดือนธันวาคม 2559 อยู่ที่ระดับ 48.0 58.1 42.2 50.6 และ 48.8 ตามลำดับ ซึ่งค่าดัชนีมีการปรับตัวในทิศทางที่เพิ่มขึ้น ขณะที่ดัชนีต้นทุนที่ปรับตัวลดลงเล็กน้อย โดยดัชนีด้านการลงทุนและการจ้างงานอยู่ในระดับที่ดี เนื่องจากค่าดัชนีอยู่ในระดับเกินกว่าค่าฐานที่ 50 เมื่อเทียบกับค่าดัชนีความเชื่อมั่นในปัจจุบันของ องค์ประกอบดังกล่าวในเดือนที่ผ่านมา

ดัชนีความเชื่อมั่นผู้ประกอบการภาคการค้าและบริการ

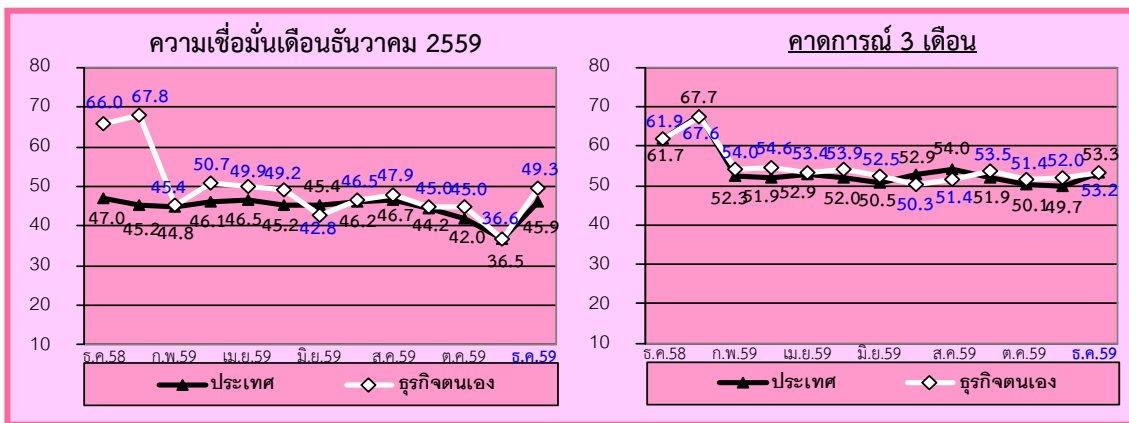
TSSI เดือนธันวาคม /ไตรมาสที่ 4 ปี 2559

สำหรับค่าดัชนีความเชื่อมั่นจำแนกตามองค์ประกอบธุรกิจคาดการณ์ 3 เดือนข้างหน้าของเดือนธันวาคม 2559 ค่าดัชนีแต่ละองค์ประกอบต่างๆ ข้างต้นอยู่ที่ระดับ 50.1 55.4 43.4 49.5 และ 49.4 ตามลำดับ ซึ่งค่าดัชนีปรับตัวในทิศทางที่ลดลง โดยค่าดัชนีที่ได้อยู่ในระดับต่ำกว่าค่าฐานที่ 50 เป็นส่วนใหญ่ ยกเว้นดัชนีต้นทุนและกำไร เมื่อเทียบกับค่าดัชนีความเชื่อมั่นคาดการณ์ 3 เดือนข้างหน้าในเดือนที่ผ่านมา

พิจารณาในแต่ละองค์ประกอบในปัจจุบันยังคงอยู่ในระดับที่ไม่ค่อยดีนัก ขณะที่คาดการณ์ 3 เดือนข้างหน้าอยู่ในระดับที่ดีกว่าแม้ว่าจะปรับตัวในทิศทางที่ลดลงก็ตาม

สำหรับความเชื่อมั่นในองค์ประกอบด้านราคาขายสินค้า ค่าดัชนีความเชื่อมั่นในปัจจุบันเพิ่มขึ้น ขณะที่คาดการณ์ 3 เดือนปรับตัวลดลง ความเชื่อมั่นในองค์ประกอบด้านสินค้าคงเหลือ ค่าดัชนีความเชื่อมั่นทั้งในปัจจุบันและคาดการณ์ปรับตัวลดลงเล็กน้อย ความเชื่อมั่นด้านความสามารถในการแข่งขันของกิจการ ค่าดัชนีความเชื่อมั่นทั้งในปัจจุบันและคาดการณ์ 3 เดือนข้างหน้าปรับตัวเพิ่มขึ้น ความเชื่อมั่นด้านเงินทุนหมุนเวียนของกิจการ ค่าดัชนีความเชื่อมั่นในปัจจุบันปรับตัวเพิ่มขึ้นมาก ขณะที่คาดการณ์ 3 เดือนปรับตัวลดลง ความเชื่อมั่นด้านระยะเวลาเครดิตที่ได้รับจาก Supplier ค่าดัชนีความเชื่อมั่นทั้งในปัจจุบันและคาดการณ์ 3 เดือนปรับตัวเพิ่มขึ้น

ดัชนีความเชื่อมั่นภาคการค้าและบริการต่อภาวะเศรษฐกิจประเทศและธุรกิจตนเองของ SMEs

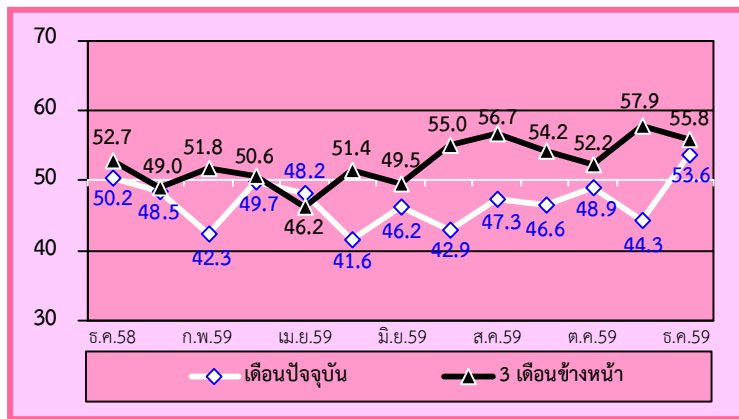


เมื่อพิจารณาดัชนีความเชื่อมั่นของผู้ประกอบการ SMEs ภาคการค้าและบริการทั้งต่อภาวะเศรษฐกิจของประเทศและต่อธุรกิจตนเองเดือนธันวาคม 2559 ปรับตัวเพิ่มขึ้นจากระดับ 36.5 และ 36.6 มาอยู่ที่ระดับ 45.9 และ 49.3 ตามลำดับ ส่วนค่าดัชนีคาดการณ์ 3 เดือนข้างหน้า ความเชื่อมั่นทั้งต่อภาวะเศรษฐกิจของประเทศและต่อธุรกิจตนเองปรับตัวในทิศทางที่เพิ่มขึ้นจากระดับ 49.7 และ 52.0 มาอยู่ที่ระดับ 53.3 และ 53.2 ตามลำดับ เมื่อเทียบกับเดือนก่อน พิจารณาได้ว่าผู้ประกอบการมีความเชื่อมั่นทั้งในปัจจุบันและคาดการณ์ 3 เดือนข้างหน้า ทั้งต่อภาวะเศรษฐกิจของประเทศและต่อธุรกิจตนเองมีทิศทางและแนวโน้มที่ดีขึ้น

ภาคการค้าส่ง สิ้นค้าอุปโภค/บริโภค
เป็นสาขาที่ปรับตัวเพิ่มขึ้นในภาคค้าส่ง

กิจการค้าส่ง **สิ้นค้าอุปโภค/บริโภค** เป็นประเภทกิจการที่ค่าดัชนีความเชื่อมั่นในปัจจุบันเพิ่มขึ้นสูงมาก ขณะที่คาดการณ์ 3 เดือนปรับตัวในทิศทางที่เพิ่มขึ้นเล็กน้อย เนื่องจากภาครัฐมีนโยบายช่วยเหลือผู้มีรายได้น้อย ประกอบกับนโยบายขึ้นค่าแรงขั้นต่ำ และมาตรการซื้อช่วยชาติส่งผลให้ประชาชนมีจับจ่ายใช้สอยเพิ่มขึ้น ด้านภาคการเกษตรมีสัญญาณการฟื้นตัว สำหรับภาคการท่องเที่ยวปรับตัวดีขึ้นจากมาตรการของภาครัฐที่สนับสนุนการท่องเที่ยว ส่งผลให้มีจำนวนนักท่องเที่ยวต่างชาติเดินทางเข้ามาในประเทศไทยเพิ่มขึ้น เมื่อเทียบกับช่วงเดียวกันของปีที่ผ่านมา ในส่วนของซึ่งปัจจัยเหล่านี้ทำให้ค่าดัชนีความเชื่อมั่นทั้งในปัจจุบันและคาดการณ์ 3 เดือนข้างหน้าปรับตัวในทิศทางที่เพิ่มขึ้น

ภาพที่ 1 ค่าดัชนีความเชื่อมั่นของผู้ประกอบการ SMEs ภาคการค้าส่ง สิ้นค้าอุปโภค/บริโภค



ดัชนีความเชื่อมั่นผู้ประกอบการ SMEs ภาคค้าส่งสิ้นค้าอุปโภค/บริโภค ค่าดัชนีความเชื่อมั่นในปัจจุบันอยู่ที่ระดับ 53.6 ปรับตัว**เพิ่มขึ้น** จากระดับ 44.3 ในเดือนก่อน เป็นผลมาจากการปรับตัวเพิ่มขึ้นจากองค์ประกอบด้านกำไร การจ้างงาน การลงทุน และยอดจำหน่าย สำหรับค่าดัชนีความเชื่อมั่นคาดการณ์ในอีก 3 เดือนข้างหน้า อยู่ที่ระดับ 55.8 ปรับตัว**ลดลง** จาก 57.9 เมื่อเทียบกับเดือนที่ผ่านมา

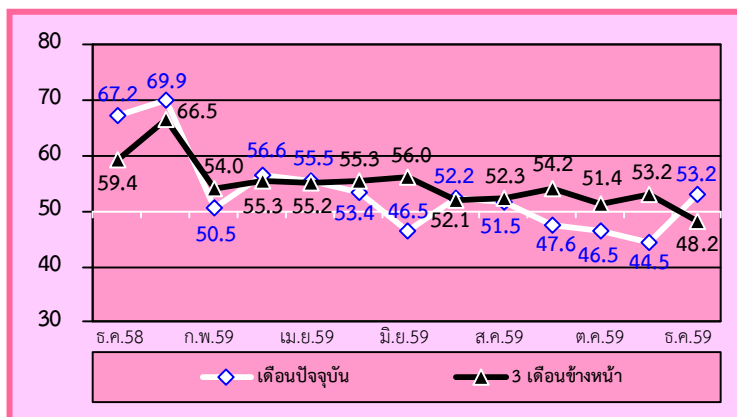
สำหรับองค์ประกอบที่ผู้ประกอบการ SMEs ภาคการค้าส่งสิ้นค้าอุปโภค/บริโภค มีความกังวลในระดับสูงในเดือนนี้ ได้แก่ ความเชื่อมั่นในองค์ประกอบด้านยอดจำหน่ายและกำไรในปัจจุบัน และองค์ประกอบด้านต้นทุนทั้งในปัจจุบันและคาดการณ์ 3 เดือนข้างหน้า โดยความเชื่อมั่นในองค์ประกอบด้านยอดจำหน่าย และกำไรในปัจจุบันค่าดัชนีอยู่ที่ระดับ 48.4 และ 47.7 ตามลำดับ และความเชื่อมั่นในองค์ประกอบด้านต้นทุนทั้งในปัจจุบันและคาดการณ์ 3 เดือนข้างหน้าค่าดัชนีอยู่ที่ระดับ 34.4 และ 39.8 ตามลำดับ ซึ่งค่าดัชนีความเชื่อมั่นในองค์ประกอบดังกล่าวอยู่ในระดับที่ต่ำเมื่อเทียบกับดัชนีความเชื่อมั่นในองค์ประกอบอื่นๆ และค่าดัชนีอยู่ในระดับที่ต่ำกว่าค่าฐานที่ 50 ค่อนข้างมาก แสดงให้เห็นว่าผู้ประกอบการมีความกังวลในองค์ประกอบดังกล่าวในระดับสูง

สำหรับปัจจัยที่ส่งผลกระทบต่อ SMEs ภาคการค้าส่งสิ้นค้าอุปโภค/บริโภค โดยพิจารณาระดับคะแนนเฉลี่ยในแต่ละปัจจัยที่ส่งผลกระทบ พบว่าปัจจัยที่ส่งผลกระทบต่อกิจการอย่างชัดเจนทั้งในปัจจุบันและคาดการณ์ 3 เดือนข้างหน้า ได้แก่ ผลกระทบจากภาวะเศรษฐกิจของประเทศและอำนาจซื้อของประชาชน ผลกระทบจากการแข่งขันในตลาด ผลกระทบจากระดับราคาวัตถุดิบ/น้ำมัน และ ผลกระทบจากการหดตัวของความต้องการสินค้าและบริการ สำหรับปัจจัยที่ส่งผลกระทบในระดับปานกลางได้แก่ ผลกระทบของมาตรการกระตุ้นเศรษฐกิจของภาครัฐ สำหรับปัจจัยที่ส่งผลกระทบในระดับน้อย ได้แก่ ผลกระทบจากสถานการณ์ภัยแล้ง สำหรับปัจจัยที่ส่งผลกระทบแบบไม่มีนัยยะ ได้แก่ ผลกระทบจากความผันผวนของค่าเงินบาทในปัจจุบัน ในส่วนของมาตรการกระตุ้นเศรษฐกิจของภาครัฐผู้ประกอบการยังคงมองว่าส่งผลกระทบต่อกิจการและมีคะแนนเฉลี่ยเพิ่มขึ้นเมื่อเทียบกับเดือนที่ผ่านมา

ภาคการค้าปลีก สถาบันบริกรน้ำมัน
เป็นสาขาที่ปรับตัวเพิ่มขึ้นในภาคการค้าปลีก

กิจการค้าปลีก สถาบันบริกรน้ำมัน เป็นประเภทรธุรกิจที่ค่าดัชนีความเชื่อมั่นในปัจจุบันปรับตัวเพิ่มขึ้นมาก ขณะที่คาดการณ์ปรับตัวในทิศทางที่ลดลง เมื่อเทียบกับเดือนที่ผ่านมา เนื่องจากภาครัฐมีนโยบายช่วยเหลือผู้มีรายได้น้อย ประกอบกับนโยบายขึ้นค่าแรงขั้นต่ำ และมาตรการชื้อช่วยชาติส่งผลให้ประชาชนมีจับจ่ายใช้สอยเพิ่มขึ้น นอกจากนี้การลงทุณาครรัฐทั้งโครงการลงทุนขนาดเล็กในภูมิภาคต่างๆ เพื่อการขับเคลื่อนเศรษฐกิจตามนโยบายประชารัฐและโครงการลงทุนขนาดใหญ่ในการพัฒนาโครงสร้างพื้นฐานของประเทศโดยเฉพาะด้านระบบคมนาคมขนส่ง สำหรับภาคการเกษตรมีสัญญาณการฟื้นตัว เมื่อเทียบกับช่วงเดียวกันของปีที่ผ่านมา ซึ่งปัจจัยดังกล่าวส่งผลให้ค่าดัชนีความเชื่อมั่นในปัจจุบันของเดือนนี้ปรับตัวในทิศทางที่เพิ่มขึ้น ภาวะเศรษฐกิจโลกยังมีความไม่แน่นอน โดยเฉพาะอย่างยิ่งการออกนโยบายใหม่ของสหรัฐฯ ที่ยังคงมีความไม่ชัดเจน ความกังวลที่มีต่อแนวโน้มการปรับขึ้นอัตราดอกเบี้ยนโยบายของสหรัฐฯ ที่มีความเป็นไปได้ค่อนข้างสูงในปีนี้ ส่งผลให้การเคลื่อนย้ายเงินทุนค่อนข้างมีความอ่อนไหว ประกอบกับข่าวสารความเคลื่อนไหวของกลุ่มโอเปกที่มีเป้าหมายที่จะลดกำลังการผลิตเหลือ 32.5 ล้านบาร์เรลต่อวัน ทำให้การลงทุนภาคเอกชนยังเป็นไปในทิศทางที่ชะลอตัว สะท้อนจากปริมาณการจำหน่ายรถยนต์เชิงพาณิชย์ และปริมาณการนำเข้าสินค้าทุนที่หดตัวลงร้อยละ 14.11 และ 3.50 ตามลำดับ ประกอบกับความกังวลต่อสถานการณ์ภัยแล้งที่เกิดจากความแปรปรวนของสภาวะอากาศซึ่งส่งผลให้อาจจะมีฝนตกน้อยหรือฝนขาดช่วงซึ่งจะส่งผลกระทบต่อเกษตรกรที่เตรียมตัวเข้าสู่ฤดูการเพาะปลูก ซึ่งอาจส่งผลกระทบต่อธุรกิจการขนส่ง ปัจจัยดังกล่าวส่งผลให้ผู้ประกอบการมีความเชื่อมั่นคาดการณ์ 3 เดือนข้างหน้าในเดือนนี้ปรับตัวในทิศทางที่ลดลง

ภาพที่ 2 ดัชนีความเชื่อมั่นของผู้ประกอบการ SMEs ภาคค้าปลีก สถาบันบริกรน้ำมัน



ดัชนีความเชื่อมั่นผู้ประกอบการ SMEs ภาคการค้าปลีก สถาบันบริกรน้ำมัน ค่าดัชนีในปัจจุบันอยู่ที่ระดับ 53.2 ปรับตัวเพิ่มขึ้นจากระดับ 44.5 ในเดือนก่อน เป็นผลมาจากการปรับตัวเพิ่มขึ้นขององค์ประกอบดัชนีด้านกำไร การลงทุนและยอดจำหน่าย ขณะที่คาดการณ์ 3 เดือนข้างหน้าดัชนีปรับตัวลดลง อยู่ที่ระดับ 48.2 จากระดับ 53.2 เมื่อเทียบกับเดือนที่ผ่านมา

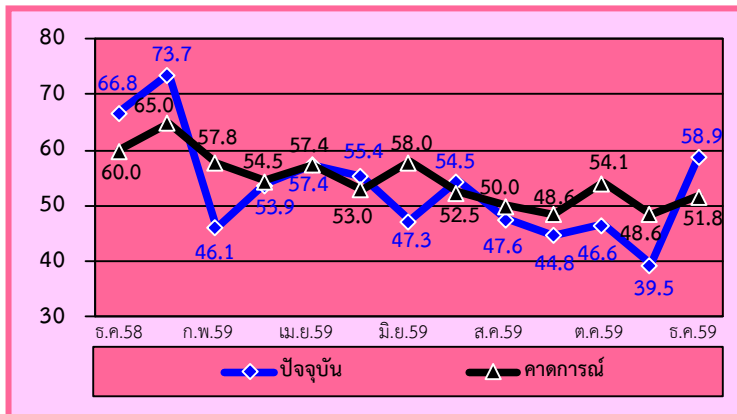
สำหรับองค์ประกอบที่ผู้ประกอบการ SMEs ภาคการค้าปลีก สถาบันบริกรน้ำมัน มีความกังวลในระดับสูง ได้แก่ ความเชื่อมั่นในองค์ประกอบด้านยอดจำหน่าย การจ้างงาน และกำไรคาดการณ์ 3 เดือนข้างหน้า และความเชื่อมั่นด้านต้นทุนทั้งในปัจจุบันและคาดการณ์ 3 เดือนข้างหน้า โดยความเชื่อมั่นในองค์ประกอบด้านยอดจำหน่าย การจ้างงาน และกำไรคาดการณ์ 3 เดือนข้างหน้า ค่าดัชนีอยู่ที่ระดับ 48.0 49.3 และ 48.6 ตามลำดับ ขณะที่ความเชื่อมั่นในองค์ประกอบด้านต้นทุนทั้งในปัจจุบันและคาดการณ์ 3 เดือนข้างหน้า อยู่ที่ระดับ 40.2 และ 41.6 ตามลำดับ ซึ่งค่าดัชนีความเชื่อมั่นในองค์ประกอบดังกล่าวอยู่ในระดับที่ต่ำเมื่อเทียบกับดัชนีความเชื่อมั่นในองค์ประกอบอื่นๆ และค่าดัชนีอยู่ในระดับที่ต่ำกว่าค่าฐานที่ 50 แสดงให้เห็นว่าผู้ประกอบการมีความกังวลในองค์ประกอบดังกล่าวในระดับสูง

สำหรับ ปัจจัยที่ส่งผลกระทบต่อ SMEs กิจการค้าปลีก สถาบันบริการน้ำมัน โดยพิจารณาระดับคะแนนเฉลี่ยในแต่ละปัจจัยที่ส่งผลกระทบทั้งในปัจจุบันและคาดการณ์ 3 เดือนข้างหน้า ได้แก่ ผลกระทบจากภาวะเศรษฐกิจในประเทศและอำนาจซื้อของประชาชน รองลงมาได้แก่ผลกระทบจากการแข่งขันในตลาด และผลกระทบจากระดับราคาวัตถุดิบ/น้ำมันและค่าขนส่งตามลำดับ ขณะที่ปัจจัยที่ผลกระทบต่อกิจการระดับในปานกลางได้แก่ ผลกระทบจากการหดตัวของความต้องการสินค้าและบริการ สำหรับปัจจัยที่ผลกระทบต่อกิจการระดับในระดับน้อยได้แก่ ผลกระทบจากสถานการณ์ภัยแล้ง และผลกระทบจากมาตรการกระตุ้นเศรษฐกิจในด้านต่าง ๆ ของรัฐบาล ตามลำดับ สำหรับผลกระทบจากความผันผวนของค่าเงินบาทนั้นไม่มีนัยยะสำหรับผลกระทบนี้เนื่องจากแทบไม่มีผลกระทบหรือหากมีก็น้อยมาก สำหรับผลกระทบจากการใช้มาตรการกระตุ้นเศรษฐกิจของภาครัฐผู้ประกอบการยังคงมองว่าส่งผลกระทบต่อกิจการในระดับที่เพิ่มขึ้นเมื่อเทียบกับเดือนที่ผ่านมา และผลกระทบจากสถานการณ์ภัยแล้งต่อกิจการผู้ประกอบการมองว่าส่งผลกระทบต่อกิจการในระดับที่ลดลงเมื่อเทียบกับเดือนที่ผ่านมา

ภาคบริการขนส่งมวลชน
เป็นสาขาที่ปรับตัวเพิ่มขึ้นในภาคบริการ

ภาคบริการ **ขนส่งมวลชน** เป็นประเภทรธุรกิจที่ค่าดัชนีความเชื่อมั่นทั้งในปัจจุบันและคาดการณ์ปรับตัวในทิศทางที่เพิ่มขึ้น เนื่องจากเป็นเดือนที่เข้าสู่เทศกาลปีใหม่ทำให้มีนักท่องเที่ยวเดินทางเข้ามาในประเทศไทยเป็นจำนวนมากและประชาชนที่เข้ามาทำงานในกรุงเทพเดินทางกลับบ้านที่ต่างจังหวัด ซึ่งจำนวนนักท่องเที่ยวต่างประเทศที่กลับมาขยายตัวเพิ่มขึ้นจากระยะเดียวกันปีก่อน ตามจำนวนนักท่องเที่ยวจีนที่ปรับดีขึ้นบ้างหลังการปราบปรามทัวร์ผิดกฎหมายในช่วงก่อนหน้า ส่วนหนึ่งเป็นผลจากมาตรการยกเว้นและลดค่าธรรมเนียมวีซ่าเป็นการชั่วคราวสำหรับบางประเทศโดยเริ่มตั้งแต่เดือนธันวาคม 2559 ทำให้ความต้องการใช้บริการระบบขนส่งสาธารณะปรับตัวสูงขึ้น ซึ่งสอดคล้องกับการคาดการณ์จำนวนผู้โดยสารบริษัทขนส่ง (บขส.) ช่วงเทศกาลจะเพิ่มขึ้นกว่าปกติประมาณร้อยละ 50 หรือจากปกติจะมีผู้โดยสารประมาณ 8 หมื่นคนต่อวัน บริษัทขนส่ง (บขส.) คาดการณ์ว่าจะเพิ่มขึ้นเป็นประมาณ 1.5 แสนคนต่อวัน โดยวันที่ 29-30 ธันวาคมจะเป็นวันที่มีผู้โดยสารเดินทางมากที่สุด ในส่วนของการปรับเพิ่มเที่ยววิ่งไปยังจังหวัดต่างๆ นั้น บขส. จะเริ่มดำเนินการตั้งแต่วันที่ 29-31 ธันวาคม โดยปรับเพิ่มทั้งรถ บขส. รถบขส.ร่วมบริการ และรถตู้ เพื่อรองรับประชาชนเที่ยวไปจากปกติวันละประมาณ 7,200 เที่ยว เพิ่มขึ้นอีกวันละ 2,500 เที่ยว รวมเป็น 9,000 เที่ยว สามารถรองรับผู้โดยสารได้ถึง 1.83 แสนคน ส่วนเที่ยวกลับตั้งแต่วันที่ 2-4 มกราคม 2560 ได้จัดเที่ยววิ่งเพิ่มเติมจากปกติอีก 2,800 เที่ยว สามารถรองรับผู้โดยสารได้วันละ 1.64 แสนคน รวมทั้งจำนวนผู้เดินทางทั้งในและนอกประเทศที่ใช้บริการท่าอากาศยานทั้งดอนเมืองและสุวรรณภูมิที่เพิ่มขึ้นร้อยละ 10.62 เมื่อเทียบกับช่วงเวลาเดียวกันของปีที่แล้ว โดยที่จำนวนผู้เดินทางทั้งในและนอกประเทศที่ใช้บริการท่าอากาศยานเดือนธันวาคมปี 2559 อยู่ที่ 10,353,673 คน และจำนวนผู้เดินทางทั้งในและนอกประเทศที่ใช้บริการท่าอากาศยานเดือนธันวาคมปี 2558 อยู่ที่ 9,359,693 คน ซึ่งปัจจัยดังกล่าวส่งผลให้ค่าดัชนีความเชื่อมั่นในปัจจุบันของเดือนนี้ปรับตัวในทิศทางที่เพิ่มขึ้น ขณะที่การเพิ่มขึ้นของค่าดัชนีความเชื่อมั่นคาดการณ์ 3 เดือนข้างหน้าเป็นผลมาจากนโยบายการส่งเสริมการท่องเที่ยวและการโฆษณาจากการท่องเที่ยวแห่งประเทศไทยที่ใช้งบเพื่อการโฆษณาปี 2559 มีจำนวน 550 ล้านบาท เพิ่มขึ้นร้อยละ 48.6 เมื่อเทียบกับช่วงเดียวกันของปีก่อน ทำให้จำนวนผู้โดยสารเพื่อไปท่องเที่ยวทั้งในและนอกประเทศมีการวางแผนเพื่อการท่องเที่ยวเพิ่มขึ้นสูงขึ้น โดยเฉพาะในช่วงเทศกาลที่มีวันหยุดต่อเนื่อง ซึ่งปัจจัยดังกล่าวส่งผลให้ค่าดัชนีความเชื่อมั่นในปัจจุบันและคาดการณ์ 3 เดือนข้างหน้าของผู้ประกอบการกิจการบริการด้านการขนส่งสินค้าปรับตัวเพิ่มขึ้นในเดือนนี้

ภาพที่ 3 ค่าดัชนีความเชื่อมั่นของผู้ประกอบการ SMEs ภาคบริการขนส่งมวลชน

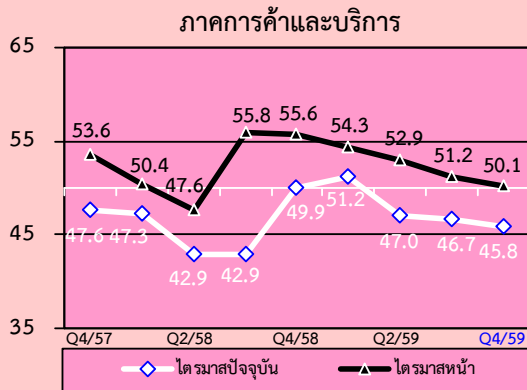


ดัชนีความเชื่อมั่นผู้ประกอบการ SMEs ภาคบริการ **ขนส่งมวลชน** ค่าดัชนีในปัจจุบันอยู่ที่ระดับ 58.9 ปรับตัว**เพิ่มขึ้น**จาก 39.5 ในเดือนก่อน เป็นผลมาจากการปรับตัวเพิ่มขึ้นของทุกองค์ประกอบ โดยเฉพาะด้านกำไรและยอดจำหน่าย ขณะที่คาดการณ์ 3 เดือนข้างหน้าปรับตัว**เพิ่มขึ้น**อยู่ที่ระดับ 51.8 จากระดับ 48.6 เมื่อเทียบกับเดือนที่ผ่านมา

สำหรับองค์ประกอบที่ผู้ประกอบการ SMEs ภาคบริการ **ขนส่งมวลชน มีความกังวลในระดับสูง** ได้แก่ ความเชื่อมั่นในองค์ประกอบด้านต้นทุนในปัจจุบันและคาดการณ์ 3 เดือนข้างหน้า โดยดัชนีความเชื่อมั่นในองค์ประกอบด้านต้นทุนทั้งในปัจจุบันและคาดการณ์ 3 เดือนข้างหน้า อยู่ที่ระดับ 45.4 และ 45.4 ตามลำดับ ซึ่งค่าดัชนีความเชื่อมั่นในองค์ประกอบดังกล่าวอยู่ในระดับที่ต่ำเมื่อเทียบกับดัชนีความเชื่อมั่นในองค์ประกอบอื่นๆ และค่าดัชนีอยู่ในระดับที่ต่ำกว่าค่าฐานที่ 50 แสดงให้เห็นว่าผู้ประกอบการมีความกังวลในองค์ประกอบดังกล่าว

สำหรับปัจจัยที่ส่งผลกระทบต่อ SMEs **ของกิจการบริการขนส่งมวลชน** โดยพิจารณาระดับคะแนนเฉลี่ยในแต่ละปัจจัยที่ส่งผลกระทบ ได้แก่ ผลกระทบจากระดับราคาวัตถุดิบ/น้ำมันและค่าขนส่งรอง ผลกระทบจากภาวะเศรษฐกิจในประเทศและอำนาจซื้อของประชาชน และผลกระทบจากการแข่งขันในตลาด ปัจจัยที่ส่งผลกระทบในระดับปานกลางได้แก่ ผลกระทบจากการหดตัวของความต้องการสินค้าและบริการ ปัจจัยที่ส่งผลกระทบในระดับน้อย ได้แก่ ผลกระทบจากมาตรการกระตุ้นเศรษฐกิจในด้านต่าง ๆ ของรัฐบาลต่อกิจการ และผลกระทบจากความผันผวนของค่าเงินบาท ส่วนผลกระทบจากสถานการณ์ภัยแล้งต่อกิจการทำนนั้นไม่มีนัยยะสำหรับผลกระทบนี้เนื่องจากแทบไม่มีผลกระทบหรือหากมีก็น้อยมาก แต่อย่างไรก็ตามผลกระทบจากมาตรการกระตุ้นเศรษฐกิจของภาครัฐส่งผลกระทบด้านบวกต่อกิจการในระดับที่เพิ่มขึ้นเมื่อเทียบกับเดือนก่อนหน้า

ดัชนี TSSI ของวิสาหกิจขนาดกลางและขนาดย่อม (SMEs) ไตรมาสที่ 4/2559



ดัชนีความเชื่อมั่นเฉลี่ยของไตรมาสที่ 4/2559 ปรับตัวลดลงอยู่ที่ระดับ 45.8 โดยปรับตัวลดลงจากองค์ประกอบด้านกำไร และยอดขาย ในส่วนของค่าดัชนีไตรมาสหน้าปรับตัวลดลงเล็กน้อยอยู่ที่ระดับ 50.1 เมื่อเทียบกับไตรมาสที่ 3/2559 ที่ผ่านมา

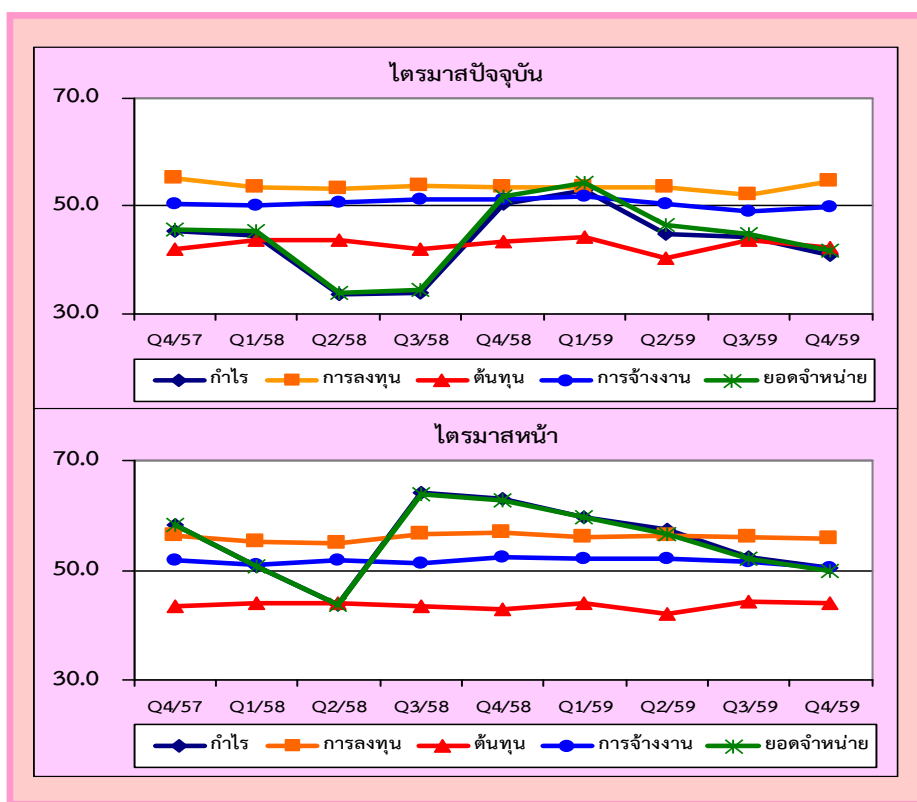
ปัจจัยที่ส่งผลกระทบต่อ**ด้านบวก**ต่อค่าดัชนีความเชื่อมั่นในช่วงไตรมาสที่ 4 ประกอบด้วย การขับเคลื่อนเศรษฐกิจของรัฐโดยการดำเนินนโยบายและออกมาตรการเพื่อกระตุ้นเศรษฐกิจอย่างต่อเนื่อง อาทิ มาตรการสนับสนุนการเบิกจ่ายของภาครัฐ โครงการเพิ่มความเข้มแข็ง

ของเศรษฐกิจตามแนวประชารัฐ โครงการสนับสนุนเงินช่วยเหลือแก่เกษตรกรและผู้มีรายได้น้อย และมาตรการซื้อช่วยชาติ ส่งผลให้มีเม็ดเงินเข้าสู่ระบบเศรษฐกิจผ่านการบริโภคสะท้อนให้เห็นได้จากมูลค่าการจัดเก็บภาษีมูลค่าเพิ่มในไตรมาสที่ 4 ขยายตัวร้อยละ 0.61 จากช่วงเดียวกันของปีก่อน สอดคล้องกับยอดขายรถจักรยานยนต์ที่มีการขยายตัวร้อยละ 1.59 จากช่วงเดียวกันของปีก่อน ภาคการเกษตรมีสัญญาณของการฟื้นตัว โดยในไตรมาสนี้รายได้เกษตรกร ดัชนีผลผลิตเกษตรกร ราคาผลผลิตเกษตรกร เพิ่มขึ้นร้อยละ 4.06 5.13 และ 3.83 เมื่อเทียบกับช่วงเดียวกันของปีก่อน ตามลำดับ โดยการขยายตัวของราคาเป็นสำคัญโดยเฉพาะยางพาราเป็นผลจากความต้องการที่เพิ่มขึ้นของผู้ผลิตยางรถยนต์และการปรับตัวสูงขึ้นของราคาน้ำมันดิบ และปาล์มน้ำมันเป็นผลจากสต็อกที่ลดลง และมีมาตรการเพิ่มสัดส่วนไบโอดีเซลในน้ำมันดีเซลส่งผลให้มีความต้องการใช้น้ำมันปาล์มมากขึ้น ส่วนค่าเงินบาทในไตรมาสนี้ปรับตัวแข็งค่าขึ้น โดยแข็งค่าขึ้น 1.07 บาทต่อดอลลาร์สหรัฐฯ หรือเพิ่มขึ้นร้อยละ 3.09 เมื่อเทียบกับไตรมาสก่อนหน้า แสดงให้เห็นถึงการไหลเข้าของเงินตราต่างประเทศ ซึ่งสอดคล้องกับการลงทุนในต่างหลักทรัพย์ที่ปรับตัวเพิ่มขึ้น 59.73 จุดเมื่อเทียบกับสิ้นไตรมาสที่ 3 ปี 59 ภาคการส่งออกนั้นกลับมาขยายตัว โดยในไตรมาสนี้มีมูลค่าการส่งออก 54,859 ล้านดอลลาร์สหรัฐฯ ขยายตัวร้อยละ 3.8 เมื่อเทียบกับช่วงเดียวกันปีก่อน ภาคการท่องเที่ยวยังขยายตัวได้ดีมีจำนวนนักท่องเที่ยวต่างชาติในไตรมาสที่ 4 ปี 59 มีจำนวนทั้งสิ้น 7.77 ล้านคน ขยายตัวร้อยละ 0.03 จากช่วงเดียวกันของปีก่อน

ปัจจัยที่ส่งผลกระทบต่อ**ด้านลบ**ต่อความเชื่อมั่นในไตรมาสที่ 4 คือ ด้านต้นทุนเชื้อเพลิงปรับตัวเพิ่มขึ้นต่อเนื่อง โดยระดับราคาขายปลีกน้ำมันเบนซิน 95 และดีเซลอยู่ที่ระดับ 34.46 เพิ่มขึ้นลิตรละ 2.80 เมื่อเทียบกับราคา ณ สิ้นไตรมาสที่ 3 ปี 59 สำหรับดัชนีราคาผู้บริโภคใน ไตรมาสที่ 4 ปี 59 อยู่ที่ระดับ 106.86 ปรับเพิ่มขึ้นร้อยละ 0.69 เมื่อเทียบกับช่วงเดียวกันของปีก่อน

ดัชนี TSSI ของวิสาหกิจขนาดกลางและขนาดย่อมแยกตามองค์ประกอบของปัจจัยกำหนดค่าดัชนี

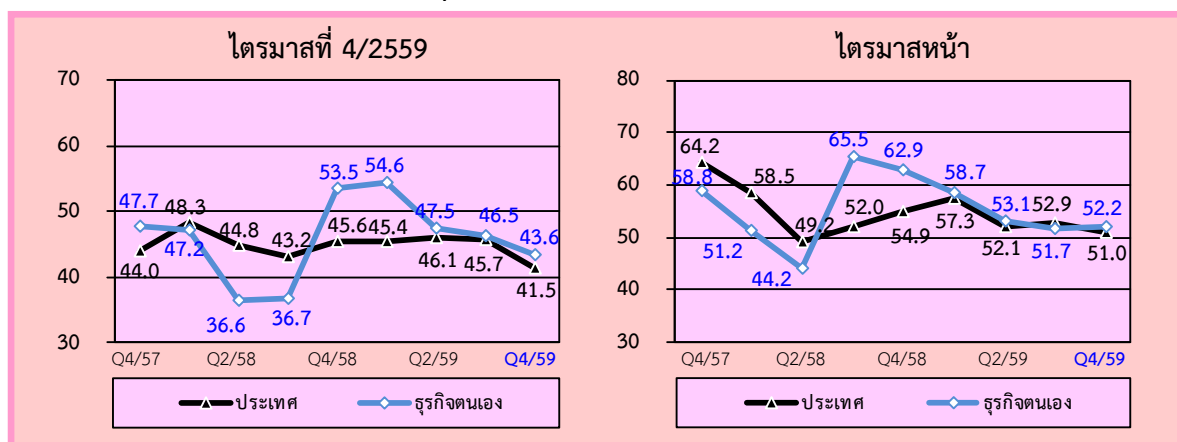
ความเชื่อมั่นภาคการค้าและบริการ รายไตรมาส



พิจารณาค่าดัชนีความเชื่อมั่นจำแนกตามองค์ประกอบ ได้แก่ กำไร การลงทุน ต้นทุน การจ้างงานและยอดจำหน่าย พบว่า ค่าดัชนีปัจจุบันอยู่ที่ระดับ 40.8 54.5 42.3 49.7 และ 41.7 ตามลำดับ โดยองค์ประกอบปรับตัวลดลง ได้แก่ ดัชนีด้านกำไร ต้นทุนและยอดจำหน่าย เมื่อเทียบกับค่าดัชนีความเชื่อมั่นขององค์ประกอบดังกล่าวในไตรมาสที่ผ่านมา

สำหรับค่าดัชนีไตรมาสหน้าอยู่ที่ระดับ 50.4 55.7 44.1 50.3 และ 49.9 ตามลำดับ โดยองค์ประกอบส่วนใหญ่ปรับตัวลดลง ได้แก่ ดัชนีด้านกำไร การลงทุน การจ้างงานและยอดจำหน่าย ส่วนองค์ประกอบด้านต้นทุนอยู่ในระดับทรงตัว เมื่อเทียบกับดัชนีภาคการค้าไตรมาสหน้าที่ผ่านมา

ดัชนีความเชื่อมั่นภาคการค้าและบริการต่อภาวะเศรษฐกิจประเทศ
และธุรกิจตนเองของ SMEs (รายไตรมาส)



เมื่อพิจารณาค่าดัชนีความเชื่อมั่นของผู้ประกอบการวิสาหกิจขนาดกลางและขนาดย่อมภาคการค้าและบริการต่อภาวะเศรษฐกิจของประเทศในไตรมาสที่ 4/2559 ค่าดัชนีในปัจจุบันอยู่ที่ระดับ 41.5 ปรับตัวลดลงจากระดับ 45.7 ในไตรมาสที่ผ่านมา และค่าดัชนีคาดการณ์ 3 เดือนข้างหน้าค่าดัชนีอยู่ที่ระดับ 51.0 ปรับตัวลดลงจากระดับ 52.9 ของค่าดัชนีคาดการณ์ในไตรมาสที่ผ่านมา สำหรับความเชื่อมั่นของผู้ประกอบการวิสาหกิจขนาดกลางและขนาดย่อมภาคการค้าและบริการที่มีต่อธุรกิจของตนเองในไตรมาสที่ 4/2559 ค่าดัชนีในปัจจุบันอยู่ที่ระดับ 43.6 ปรับตัวลดลงจากระดับ 46.5 ในไตรมาสที่ผ่านมา และค่าดัชนีคาดการณ์ 3 เดือนข้างหน้าอยู่ที่ระดับ 52.2 ปรับตัวเพิ่มขึ้นเล็กน้อยจากระดับ 51.7 ของค่าดัชนีคาดการณ์ในไตรมาสที่ผ่านมา จากค่าดัชนีความเชื่อมั่นต่อภาวะเศรษฐกิจของประเทศและต่อธุรกิจตนเองข้างต้นสามารถพิจารณาได้ว่าผู้ประกอบการมีความเชื่อมั่นทั้งต่อภาวะเศรษฐกิจของประเทศและต่อธุรกิจตนเองในปัจจุบันลดลงและยังคงอยู่ในระดับต่ำกว่า 50 ขณะที่ความเชื่อมั่นต่อธุรกิจตนเองมีค่าอยู่ในระดับเกินกว่าค่าฐานที่ 50 เมื่อเทียบกับค่าดัชนีในไตรมาสที่ผ่านมา

ปัจจัยต่าง ๆ ที่ส่งผลกระทบต่อกิจการเดือนธันวาคม 2559

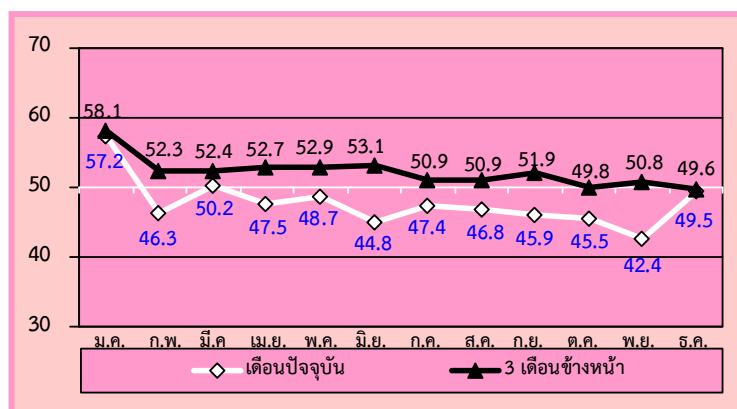
ตารางที่ 3 แสดงระดับคะแนนของปัจจัยต่างๆ ที่ส่งผลกระทบต่อกิจการ

ปัจจัยที่มีผลกระทบต่อกิจการ	ระดับคะแนนแสดงผลกระทบของปัจจัยต่างๆ (0 = ไม่มีผลกระทบ, 1 = น้อย, 2 = ปานกลาง, 3 = มาก)															
	ภาคการค้าส่ง			ภาคการค้าปลีก				ภาคการบริการ								
	1.1	1.2	1.3	2.1	2.2	2.3	2.4	3.1	3.2	3.3	3.4	3.5	3.6	3.7	3.8	3.9
* สาขาธุรกิจ																
1. ผลกระทบจากระดับราคาน้ำมันและค่าขนส่ง	2.44	2.59	2.45	2.47	2.26	2.10	2.54	2.58	1.19	1.69	2.33	1.08	2.73	1.59	2.39	2.91
2. ผลกระทบจากภาวะเศรษฐกิจในประเทศและอำนาจซื้อของประชาชน	2.61	2.81	2.86	2.85	2.81	2.72	2.66	2.69	2.46	2.61	2.96	2.54	2.70	2.74	2.79	2.82
3. ผลกระทบจากการแข่งขันในตลาด	2.44	2.64	2.71	2.75	2.64	2.55	2.60	2.65	2.55	2.63	2.94	2.40	2.59	2.71	2.58	2.68
4. ผลกระทบจากการหดตัวของความต้องการสินค้าและบริการ	2.14	2.41	2.33	2.48	2.13	2.07	2.10	2.30	2.03	2.15	2.65	1.94	2.00	2.16	2.05	2.17
5. ผลกระทบจากสถานการณ์ภัยแล้งต่อกิจการ	1.29	0.77	0.88	0.61	0.84	0.65	0.84	0.63	0.66	0.64	0.49	0.48	0.71	0.45	1.07	0.66
6. ผลกระทบจากมาตรการกระตุ้นเศรษฐกิจในด้านต่างๆ ของรัฐบาลต่อกิจการ	1.49	1.53	1.24	1.25	1.22	1.03	1.08	1.06	0.93	0.79	1.10	0.71	1.21	1.19	1.09	1.14
7. ผลกระทบจากการแข็งค่าและความผันผวนของค่าเงินบาท	0.63	0.75	0.71	0.49	0.62	0.63	0.61	0.37	0.58	0.24	0.24	0.25	0.41	0.53	0.59	0.78

□ สาขาธุรกิจประเภทต่างๆ ดูได้จาก ตารางที่ 2

เมื่อพิจารณาปัจจัยต่างๆ ที่ส่งผลกระทบต่อผู้ประกอบการวิสาหกิจขนาดกลางและขนาดย่อม โดยรวมภาคการค้าและบริการทั้งในปัจจุบันและคาดการณ์ 3 เดือนข้างหน้าของเดือนธันวาคม 2559 ผู้ประกอบการส่วนใหญ่มองว่า ปัจจัยที่ส่งผลกระทบต่อกิจการในระดับสูงที่สุด ได้แก่ ผลกระทบจากภาวะเศรษฐกิจในประเทศและอำนาจซื้อของประชาชน และผลกระทบจากการแข่งขันในตลาด ตามลำดับ ส่วนปัจจัยที่มีผลกระทบในระดับปานกลาง ได้แก่ ผลกระทบจากระดับราคาวัตถุดิบ/น้ำมันและค่าขนส่ง และผลกระทบจากการหดตัวของความต้องการสินค้าและบริการ ตามลำดับ สำหรับปัจจัยที่มีผลในระดับน้อย ได้แก่ ผลกระทบจากมาตรการกระตุ้นเศรษฐกิจในด้านต่าง ๆ ของรัฐบาลต่อกิจการ ขณะที่ผลกระทบจากสถานการณ์ภัยแล้งต่อกิจการทำน และผลกระทบจากความผันผวนของค่าเงินบาทมีผลกระทบต่อกิจการแบบไม่มีนัยยะสำคัญ เนื่องจากแทบไม่มีผลกระทบหรือหากมีก็น้อยมาก ซึ่งส่วนใหญ่คะแนนใกล้เคียงกับเดือนก่อนเว้นแต่ผลกระทบจากระดับราคาวัตถุดิบ/น้ำมันและค่าขนส่ง และผลกระทบจากมาตรการกระตุ้นเศรษฐกิจในด้านต่าง ๆ ของรัฐบาลต่อกิจการ ที่มีคะแนนสูงขึ้นมากกว่าผลกระทบอื่นๆ เมื่อเทียบกับเดือนก่อน เนื่องจากในช่วงปลายปีภาครัฐมีการออกมาตรการในการกระตุ้นการใช้จ่ายเพิ่มขึ้น ส่งผลให้ประชาชนมีการใช้จ่ายเพิ่มขึ้นกว่าปกติที่เป็นอยู่ในช่วงเทศกาล

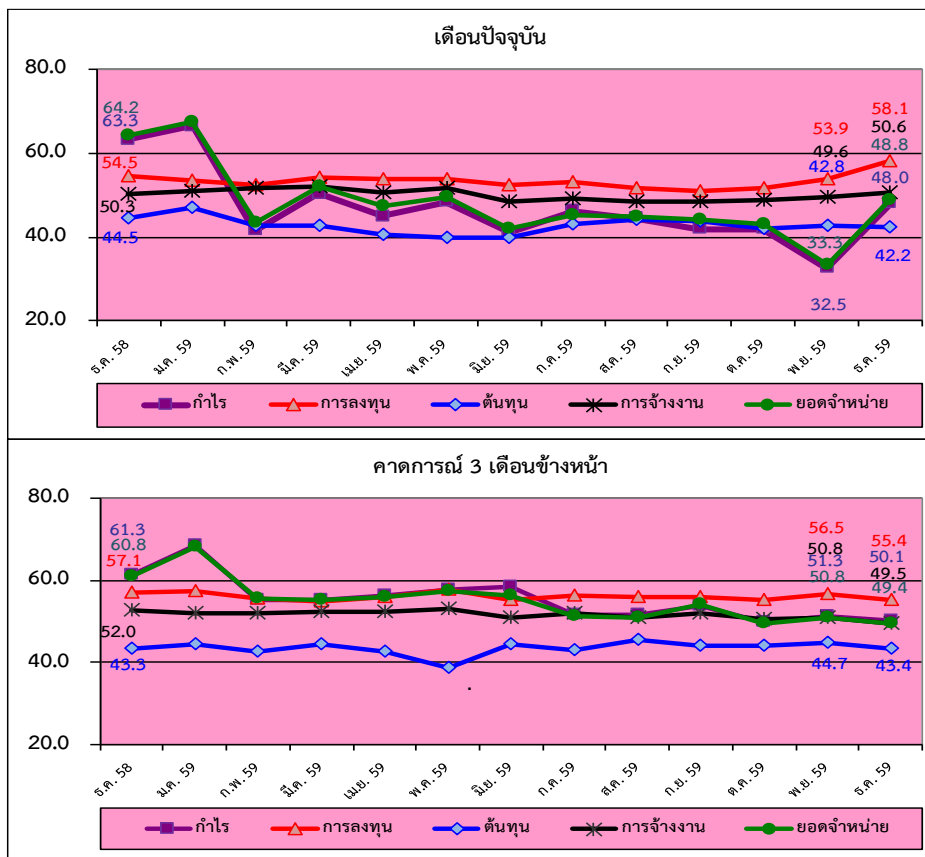
สรุปรายปี: ดัชนีความเชื่อมั่นผู้ประกอบการ SMEs ภาคการค้าและบริการรายเดือน ปี 2559



เมื่อพิจารณาในส่วนของตัวเลขดัชนีความเชื่อมั่นภาคการค้าและบริการของผู้ประกอบการวิสาหกิจขนาดกลางและขนาดย่อม ในปี 2559 พิจารณาได้ว่าดัชนีในปัจจุบันค่าดัชนีอยู่ในระดับที่ต่ำกว่าค่าฐานที่ 50 ในช่วงเดือนกุมภาพันธ์ และเดือนเมษายนถึงธันวาคม จะมีเพียงค่าดัชนีความเชื่อมั่นในเดือนมกราคมและ มีนาคมเท่านั้นที่ค่าดัชนีความเชื่อมั่นอยู่ในระดับที่เกินกว่าค่าฐานที่ 50 ในขณะที่ค่าดัชนีความเชื่อมั่นคาดการณ์ 3 เดือนข้างหน้าอยู่ในระดับที่เกินกว่า 50 เป็นส่วนใหญ่ จะมีเพียงค่าดัชนีความเชื่อมั่นคาดการณ์ 3 เดือนข้างหน้าของเดือนตุลาคมและธันวาคมที่ค่าดัชนีความเชื่อมั่นปรับตัวมาอยู่ในระดับที่ต่ำกว่า 50

ดัชนีความเชื่อมั่นภาคการค้าและบริการ (TSSI) ในช่วงปี 2559 ค่าดัชนีความเชื่อมั่นในปัจจุบันอยู่ในระดับต่ำอย่างต่อเนื่อง โดยอยู่ในระดับที่ต่ำกว่าค่าฐานที่ 50 ถึง 10 ใน 12 เดือน โดยในปี 2559 มีทั้งปัจจัยบวก และปัจจัยลบในด้านต่างๆ เข้ามากระทบต่อความเชื่อมั่นค่อนข้างมาก โดยในส่วนของ**ปัจจัยบวก** ได้แก่ สถานการณ์ด้านการท่องเที่ยวโดยรวมมีความคึกคักอย่างต่อเนื่องตั้งแต่ปี 2559 แม้จะมีการชะลอตัวเล็กน้อยในช่วงไตรมาสก่อนนโยบายการปราบปรามทัวร์ศูนย์เหรียญ โดยเม็ดเงินท่องเที่ยวต่างชาติเดินทางเข้ามาในประเทศไทยเพิ่มขึ้น เมื่อเทียบกับช่วงเดียวกันของปีก่อน ผนวกกับภาครัฐมีการดำเนินมาตรการกระตุ้นเศรษฐกิจด้านการท่องเที่ยวอย่างต่อเนื่องตั้งแต่ในช่วงไตรมาสที่ 2 จนถึงไตรมาสที่ 4 อาทิ มาตรการส่งเสริมการกระตุ้นเศรษฐกิจในช่วงเทศกาลสงกรานต์ มาตรการภาษีเพื่อสนับสนุนการท่องเที่ยวและการจัดอบรมสัมมนาภายในประเทศ ค่า Ft ในปี 2559 ปรับตัวลดลงต่อเนื่อง ค่าอัตราเงินเฟ้อของประเทศอยู่ในระดับต่ำ การส่งออกในปี 2559 ปรับตัวเพิ่มขึ้น เมื่อเทียบกับปี 2558 ซึ่งเป็น การกลับมาเป็นบวกครั้งแรกในรอบ 4 ปี ในส่วนของการลงทุนของภาคเอกชนมีแนวโน้มฟื้นตัวจากปีก่อน เนื่องจากดอกเบี้ยต่ำอยู่ในระดับต่ำ และการลงทุนภาครัฐมีการขยายตัวได้ดีทั้งจากโครงการลงทุนขนาดใหญ่ด้านการคมนาคมและโครงการลงทุนขนาดเล็กที่กระจายไปสู่ท้องถิ่นซึ่งมีนโยบายเร่งรัดการเบิกจ่ายงบประมาณ ในส่วนของการลงทุนในตลาดหลักทรัพย์โดยภาพรวมปรับเพิ่มขึ้น 276.33 จุด เมื่อเทียบกับเดือนธันวาคม ปี 2558 และยังเป็น การซื้อสุทธิของนักลงทุนต่างชาติ 6.49 พันล้านบาท ในส่วนของ**ปัจจัยลบ** ได้แก่ ภาคการเกษตรปี 2559 มีการหดตัวลงเมื่อเทียบกับปี 2558 เป็นผลจากระดับราคาสินค้าเกษตรตกต่ำต่อเนื่องจากปี 2558 ปริมาณผลผลิตที่ลดลงจากภาวะภัยแล้ง ด้านการส่งออกสินค้าเกษตรก็ปรับตัวลดลงจากการชะลอตัวทางเศรษฐกิจของประเทศคู่ค้าสำคัญอย่างจีน ส่งผลให้เกษตรกรมีรายได้ลดลงและมีหนี้ครัวเรือนเพิ่มสูงขึ้น ซึ่งกระทบต่อภาคการบริโภคของประเทศ เนื่องจากเกษตรกรเป็นกลุ่มผู้บริโภคกลุ่มใหญ่ของประเทศ อย่างไรก็ตามภาครัฐมีมาตรการเพื่อกระตุ้นการบริโภคของประเทศออกมาเป็นระยะๆ อาทิ มาตรการภาษีเพื่อส่งเสริมสินค้าท้องถิ่นไทย OTOP มาตรการเงินโอนผู้มีรายได้น้อย มาตรการช่วยเหลือชาติและมาตรการในการช่วยเหลือเกษตรกรและบรรเทาผลกระทบจากปัญหาภัยแล้งและน้ำท่วม

ดัชนีแยกองค์ประกอบของปัจจัยกำหนดค่าดัชนี ของปี 2559



ดัชนีความเชื่อมั่นแยกพิจารณาในแต่ละองค์ประกอบ ได้แก่ ด้านยอดจำหน่าย การจ้างงาน ต้นทุน การลงทุน และกำไร ซึ่งเป็นองค์ประกอบที่นำมาใช้ในการคำนวณดัชนีความเชื่อมั่นภาคการค้าและบริการ ในส่วนของดัชนีแยกพิจารณาในแต่ละองค์ประกอบในปัจจุบันกล่าวได้ว่า ค่าดัชนีความเชื่อมั่นด้านยอดจำหน่าย และกำไรมีการเคลื่อนไหวของค่าดัชนีความเชื่อมั่นในระดับและทิศทางที่สอดคล้องกัน อย่างไรก็ตามผู้ประกอบการมีความเชื่อมั่นในด้านของยอดจำหน่ายและกำไรในระดับที่ไม่ดีนัก เนื่องจากค่าดัชนีความเชื่อมั่นในองค์ประกอบดังกล่าวอยู่ในระดับที่ต่ำกว่าค่าฐานที่ 50 เป็นส่วนใหญ่ในปีนี้ โดยค่าดัชนีความเชื่อมั่นในองค์ประกอบดังกล่าวอยู่ในระดับที่ต่ำกว่าค่าฐานที่ 50 ถึง 10 ใน 12 เดือน ซึ่งค่าดัชนีความเชื่อมั่นปรับตัวมาอยู่ในระดับที่เกินกว่าค่าฐานได้ในช่วงเดือนมกราคมและมีนาคม ในส่วนขององค์ประกอบด้านการจ้างงาน และการลงทุนค่าดัชนีความเชื่อมั่นมีการเคลื่อนไหวในระดับที่มีเสถียรภาพ โดยค่าดัชนีความเชื่อมั่นทั้ง 2 องค์ประกอบดังกล่าวจะมีค่าดัชนีความเชื่อมั่นอยู่ในระดับที่ใกล้เคียงกับค่าฐานที่ 50 โดยตลอด ในขณะที่ดัชนีความเชื่อมั่นด้านต้นทุนถือเป็นค่าดัชนีความเชื่อมั่นเพียงองค์ประกอบเดียวที่ค่าดัชนีความเชื่อมั่นมีการเคลื่อนไหวอยู่ในระดับที่ต่ำกว่าค่าฐานโดยตลอดในปี 2559 โดยเมื่อพิจารณาค่าดัชนีความเชื่อมั่นในแต่ละองค์ประกอบในปัจจุบันสามารถพิจารณาได้อย่างชัดเจนว่าค่าดัชนีความเชื่อมั่นที่มีอิทธิพลต่อการกำหนดค่าดัชนีความเชื่อมั่นในภาพรวมได้แก่ความเชื่อมั่นในองค์ประกอบด้านยอดจำหน่าย และกำไรเป็นหลักเช่นเดียวกับค่าดัชนีความเชื่อมั่นในปีที่ผ่านมา

และเมื่อพิจารณาค่าดัชนีความเชื่อมั่นแยกพิจารณาในแต่ละองค์ประกอบค่าการณ้ 3 เดือนข้างหน้า จะมีการเคลื่อนไหวของค่าดัชนีความเชื่อมั่นในทิศทางที่แตกต่างกันในช่วงเดือนจากค่าดัชนีความเชื่อมั่นในปัจจุบัน โดยค่าดัชนีความเชื่อมั่นด้านยอดจำหน่าย และกำไรจะเป็นองค์ประกอบที่มีอิทธิพลต่อการเคลื่อนไหวของค่าดัชนีความเชื่อมั่นค่าการณ้ 3 เดือนข้างหน้าในระดับสูงเช่นเดียวกับค่าดัชนีความเชื่อมั่นในปัจจุบัน โดยผู้ประกอบการมีความเชื่อมั่นในองค์ประกอบด้านยอดจำหน่ายและกำไรค่าการณ้ 3 เดือนข้างหน้าในระดับที่เกินกว่าค่าฐานที่ 50 เป็นส่วนใหญ่ โดยค่าดัชนีความเชื่อมั่นในองค์ประกอบด้านยอดจำหน่ายค่าการณ้ 3 เดือนข้างหน้าอยู่

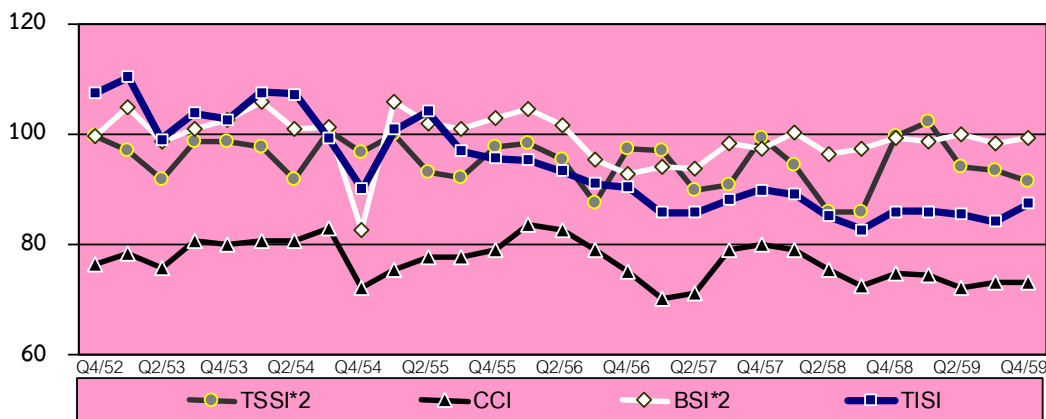
ดัชนีความเชื่อมั่นผู้ประกอบการภาคการค้าและบริการ

TSSI เดือนธันวาคม /ไตรมาสที่ 4 ปี 2559

ในระดับที่ต่ำกว่าค่าฐานที่ 50 ในเดือนตุลาคมและธันวาคม ในขณะที่ค่าดัชนีความเชื่อมั่นในองค์ประกอบด้านกำไรคาดการณ์ 3 เดือนข้างหน้าอยู่ในระดับที่ต่ำกว่าค่าฐานในเดือนตุลาคม ในขณะที่ค่าดัชนีความเชื่อมั่นด้านการจ้างงาน และการลงทุนค่าดัชนีความเชื่อมั่น การเคลื่อนไหวอย่างมีเสถียรภาพในระดับสูงกว่าค่าฐานอย่างต่อเนื่องโดยตลอด ในส่วนขององค์ประกอบด้านต้นทุนที่ค่าดัชนีความเชื่อมั่นคาดการณ์ 3 เดือนข้างหน้ามีค่าดัชนีความเชื่อมั่นอยู่ในระดับที่ต่ำกว่า 50 โดยตลอด

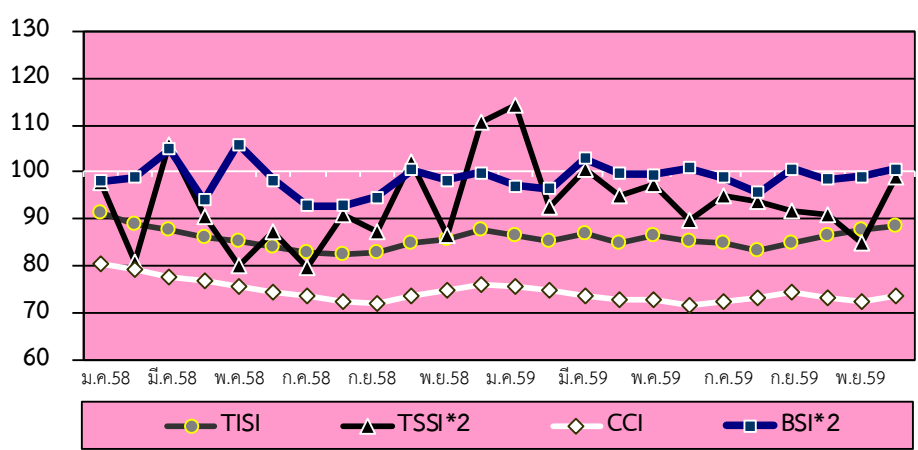
การเปรียบเทียบดัชนีความเชื่อมั่นในส่วนต่างๆ โดยปรับให้เป็นฐานเดียวกัน ปี 2559

รายไตรมาส ปี 2553 - 2559



การพิจารณาเปรียบเทียบการเคลื่อนไหวของค่าดัชนีความเชื่อมั่นที่ดำเนินการจัดทำโดยหน่วยงานต่าง ๆ ในช่วงไตรมาสที่ 4 ของปี 2559 ทั้งในส่วนของดัชนีความเชื่อมั่นผู้ประกอบการภาคการค้าและบริการ (Trade and Service Sentiment Index : TSSI) ที่ดำเนินการจัดทำโดยสำนักงานส่งเสริมวิสาหกิจขนาดกลางและขนาดย่อม ดัชนีความเชื่อมั่นภาคอุตสาหกรรม (Thai Industries Sentiment Index : TISI) ที่ดำเนินการจัดทำโดยสภาอุตสาหกรรมแห่งประเทศไทย ดัชนีความเชื่อมั่นทางธุรกิจ (Business Sentiment Index) ที่ดำเนินการจัดทำโดยธนาคารแห่งประเทศไทย และดัชนีความเชื่อมั่นผู้บริโภค (Consumer Confidence Index : CCI) ที่ดำเนินการจัดทำโดยศูนย์พยากรณ์เศรษฐกิจและธุรกิจมหาวิทยาลัยหอการค้าไทยโดยเมื่อนำมาพิจารณาร่วมกัน โดยการปรับฐานของดัชนีให้เป็นฐานเดียวกัน (ค่าฐาน=100) การเคลื่อนไหวของค่าดัชนีความเชื่อมั่นทั้ง 4 ดัชนีดังกล่าวในช่วงไตรมาสที่ 4 ของปี 2559 ค่าดัชนีความเชื่อมั่นภาคการค้าและบริการและดัชนีความเชื่อมั่นผู้บริโภค ปรับตัวในทิศทางที่ลดลง ส่วนดัชนีความเชื่อมั่นภาคอุตสาหกรรม และดัชนีความเชื่อมั่นภาคธุรกิจ ปรับตัวในทิศทางที่เพิ่มขึ้น เมื่อเทียบกับค่าดัชนีความเชื่อมั่นในไตรมาสที่ผ่านมา

รายเดือน ปี 2558 - 2559



โดยในการพิจารณาเปรียบเทียบดัชนีความเชื่อมั่นรายเดือนในช่วงไตรมาสที่ 4/2559

ค่าดัชนีความเชื่อมั่นผู้ประกอบการภาคการค้าและบริการ ค่าดัชนีความเชื่อมั่นปรับตัวลดลงในเดือนตุลาคมและพฤศจิกายน และกลับมาปรับตัวเพิ่มขึ้นในเดือนธันวาคม โดยค่าดัชนีความเชื่อมั่นทั้งในปัจจุบันและคาดการณ์ 3 เดือนข้างหน้าอยู่ในระดับที่ต่ำกว่าค่าฐานที่ 100 ตลอดทั้งไตรมาสนี้ โดยมีเพียงความเชื่อมั่นคาดการณ์ 3 เดือนข้างหน้าในเดือนพฤศจิกายนเท่านั้นที่ค่าดัชนีความเชื่อมั่นอยู่ในระดับที่เกินกว่าค่าฐานที่ 100 ซึ่งองค์ประกอบที่มีอิทธิพลต่อการเคลื่อนไหวของค่าดัชนีความเชื่อมั่นในไตรมาสนี้ได้แก่ ความเชื่อมั่นในองค์ประกอบด้านยอดขาย การลงทุน และการจ้างงานเป็นหลัก ในขณะที่องค์ประกอบที่ผู้ประกอบการมีความกังวลสูงสุด ได้แก่ องค์ประกอบด้านต้นทุนทั้งในปัจจุบันและคาดการณ์ 3 เดือนข้างหน้า ค่าดัชนีอยู่ในระดับที่ต่ำกว่าค่าฐานและอยู่ในระดับต่ำเมื่อเทียบกับค่าดัชนีในองค์ประกอบอื่นๆ ของไตรมาสนี้

ค่าดัชนีความเชื่อมั่นภาคอุตสาหกรรม ค่าดัชนีความเชื่อมั่นปรับตัวในทิศทางที่เพิ่มขึ้นตลอดทั้งไตรมาส โดยค่าดัชนีความเชื่อมั่นในปัจจุบันอยู่ในระดับที่ต่ำกว่าค่าฐานที่ 100 ตลอดทั้งไตรมาส ขณะที่ค่าดัชนีความเชื่อมั่นคาดการณ์ 3 เดือนข้างหน้าอยู่ในระดับที่เกินกว่าค่าฐานที่ 100 ตลอดทั้งไตรมาส ซึ่งองค์ประกอบที่มีอิทธิพลต่อการเคลื่อนไหวของค่าดัชนีความเชื่อมั่นในไตรมาสนี้ได้แก่ ความเชื่อมั่นในองค์ประกอบด้านยอดขายคำสั่งซื้อโดยรวม ปริมาณการผลิต ต้นทุนประกอบการ และผลประกอบการ เป็นหลัก โดยองค์ประกอบที่ผู้ประกอบการมีความกังวลสูงสุด ได้แก่ องค์ประกอบด้านยอดขายโดยรวม และผลประกอบการในปัจจุบัน ค่าดัชนีอยู่ในระดับที่ต่ำกว่าค่าฐานมากกว่าองค์ประกอบอื่นๆ

ค่าดัชนีความเชื่อมั่นภาคธุรกิจ ค่าดัชนีความเชื่อมั่นปรับตัวในทิศทางที่เพิ่มขึ้นตลอดทั้งไตรมาส โดยค่าดัชนีความเชื่อมั่นอยู่ในระดับต่ำกว่าค่าฐานที่ 100 ในเดือนตุลาคมและพฤศจิกายน เมื่อพิจารณาตามองค์ประกอบรายไตรมาส ผู้ประกอบการมีความเชื่อมั่นในปัจจุบันอยู่ในระดับที่ต่ำกว่าค่าฐานที่ 100 เป็นส่วนใหญ่ โดยองค์ประกอบที่เกินกว่าค่าฐานคือ องค์ประกอบด้านผลประกอบการ การลงทุนและการจ้างงาน ขณะที่มีความเชื่อมั่นภาคธุรกิจคาดการณ์ 3 เดือนข้างหน้าเกินกว่าค่าฐานที่ 100 ตลอดทั้งไตรมาส และเมื่อพิจารณาในแต่ละองค์ประกอบรายไตรมาส ผู้ประกอบการมีความเชื่อมั่นคาดการณ์ 3 เดือนข้างหน้าอยู่ในระดับที่เกินกว่าค่าฐานที่ 100 แทบทุกองค์ประกอบ โดยมีเพียงองค์ประกอบด้านต้นทุน (ผกผัน) เพียงองค์ประกอบเดียวที่มีค่าดัชนีความเชื่อมั่นต่ำกว่าค่าฐานที่ 100

ค่าดัชนีความเชื่อมั่นผู้บริโภค ค่าดัชนีความเชื่อมั่นปรับตัวเพิ่มขึ้นในเดือนตุลาคม ปรับตัวลดลงในเดือนพฤศจิกายน และกลับมาปรับตัวเพิ่มขึ้นในเดือนธันวาคม โดยค่าดัชนีความเชื่อมั่นทั้งในปัจจุบันและคาดการณ์ 3 เดือนข้างหน้าอยู่ในระดับที่ต่ำกว่าค่าฐานที่ 100 ตลอดทั้งไตรมาส ซึ่งดัชนีที่มีอิทธิพลต่อการเคลื่อนไหวของค่าดัชนีความเชื่อมั่นโดยรวมในไตรมาสนี้ ได้แก่ ความเชื่อมั่นเกี่ยวกับเศรษฐกิจโดยรวมเป็นหลัก

ในส่วนของการคาดการณ์ดัชนีความเชื่อมั่นช่วงไตรมาสที่ 1 ปี 2560 คาดว่าค่าดัชนีความเชื่อมั่นในทุกๆ ด้านจะเคลื่อนไหวไปในทิศทางที่ดีขึ้นเล็กน้อย เนื่องจากการส่งออกของไทยเริ่มกลับมาขยายตัวติดต่อกันเป็นเดือนที่ 2 ประกอบกับการจัดทำแผนการเจาะตลาดเพิ่มเติมน่าจะช่วยให้การส่งออกมีการขยายตัวต่อเนื่อง ขณะที่มาตรการการกระตุ้นเศรษฐกิจของภาครัฐที่ อีกทั้งโครงการขนาดใหญ่ของภาครัฐ และโครงสร้างพื้นฐานของประเทศยังคงมีการดำเนินการอย่างต่อเนื่องเริ่มมีเม็ดเงินเข้าสู่ระบบมากขึ้น และบางส่วนต้องเร่งรัดการเบิกจ่ายหรือกอบกู้หนี้ผูกพันให้แล้วเสร็จภายในวันที่ 31 ม.ค. 60 ภาคการท่องเที่ยวน่าจะยังคงเป็นกลไกสำคัญในการขับเคลื่อนเศรษฐกิจแม้ภาครัฐมีการกำหนดนโยบายส่งเสริมการท่องเที่ยวของประเทศแล้ว แต่ผู้ประกอบการยังคาดหวังว่าภาครัฐจะจะมีการดำเนินการที่เป็นรูปธรรมและมีความต่อเนื่องและมีการบังคับใช้กฎหมายอย่างเคร่งครัดกับกิจการที่ปฏิบัติไม่ถูกต้อง แต่อย่างไรก็ตามปัจจัยเสี่ยงที่ยังคงมีอยู่คือ การปรับขึ้นค่าแรงขั้นต่ำซึ่งมีผลบังคับใช้ตั้งแต่วันที่ 1 ม.ค. 60 ราคาน้ำมันที่มีแนวโน้มสูงขึ้น ส่งผลให้ต้นทุนของกิจการสูงขึ้น นโยบายเศรษฐกิจของประเทศคู่ค้าสำคัญ รวมทั้งสถานการณ์เศรษฐกิจโลกที่ยังไม่มีสัญญาณการฟื้นตัวที่ชัดเจน และความกังวลต่อสถานการณ์การเกิดภาวะภัยแล้ง จึงเป็นสิ่งที่หน่วยงานภาครัฐและหน่วยงานที่เกี่ยวข้องต้องเฝ้าระวังและหามาตรการรองรับผลกระทบที่อาจเกิดขึ้น

ปัจจัยที่ส่งผลกระทบต่อกิจการ ประจำปี 2559

ตารางที่ 1 ปัจจัยที่ส่งผลกระทบต่อกลุ่มตัวอย่างเฉลี่ยทั้งปี 2559

ปัจจัยที่มีผลกระทบ	คะแนนปัจจัยในปัจจุบัน	คะแนนปัจจัยคาดการณ์ 3 เดือนข้างหน้า
1. ผลกระทบจากระดับราคาวัตถุดิบ/น้ำมันและค่าขนส่ง	2.01	2.06
2. ผลกระทบจากภาวะเศรษฐกิจในประเทศและอำนาจซื้อของประชาชน	2.57	2.56
3. ผลกระทบจากการแข่งขันในตลาด	2.52	2.51
4. ผลกระทบจากการหดตัวของความต้องการสินค้าและบริการ	2.02	2.02
5. ผลกระทบจากสถานการณ์ภัยแล้งต่อกิจการทำน	1.13	1.14
6. ผลกระทบจากมาตรการกระตุ้นเศรษฐกิจในด้านต่าง ๆ ของรัฐบาลต่อกิจการ	1.49	1.50
7. ผลกระทบจากการแข็งค่า และความผันผวนของค่าเงินบาท	0.60	0.61

หมายเหตุ : คะแนนเฉลี่ยปัจจัยที่มีผลกระทบต่อกิจการทั้งในปัจจุบันและคาดการณ์ 3 เดือนข้างหน้า (เดือนมกราคม – ธันวาคม 2559)

ในส่วนของปัจจัยต่างๆ ที่ส่งผลกระทบต่อกิจการในการดำเนินการสำรวจดัชนีความเชื่อมั่นภาคการค้าและบริการในช่วงปี 2559 โดยเมื่อพิจารณาคะแนนของปัจจัยที่ส่งผลกระทบต่อผู้ประกอบการวิสาหกิจขนาดกลางและขนาดย่อมภาคการค้าและบริการในปี 2559 ทั้งในปัจจุบันและคาดการณ์ 3 เดือนข้างหน้าในปี 2559 พบว่าปัจจัยที่ส่งผลกระทบต่อกิจการในระดับมากทั้งในปัจจุบันและคาดการณ์ 3 เดือนข้างหน้า ได้แก่ ผลกระทบจากภาวะเศรษฐกิจในประเทศและอำนาจซื้อของประชาชน และผลกระทบจากการแข่งขันในตลาด ปัจจัยที่ส่งผลกระทบในระดับปานกลาง ได้แก่ ผลกระทบจากระดับราคาวัตถุดิบ/น้ำมันและค่าขนส่ง และผลกระทบจากการหดตัวของความต้องการสินค้าและบริการ ปัจจัยที่ส่งผลกระทบในระดับน้อย ได้แก่ ผลกระทบจากสถานการณ์ภัยแล้งต่อกิจการทำน ซึ่งมีคะแนนเพิ่มสูงขึ้นต่อเนื่องในช่วงครึ่งปีแรกและปรับตัวลดลงในครึ่งปีหลัง และผลกระทบจากมาตรการกระตุ้นเศรษฐกิจในด้านต่าง ๆ ของรัฐบาลผู้ประกอบการยังคงมองว่าส่งผลกระทบต่อกิจการถึงแม้จะคะแนนลดลงในช่วงครึ่งปีหลังก็ตาม และผลกระทบจากการแข็งค่าและความผันผวนของค่าเงินบาทผู้ประกอบการมองว่าไม่มีนัยยะสำหรับผลกระทบนี้เนื่องจากแทบไม่มีผลกระทบหรือหากมีก็น้อยมาก

เมื่อพิจารณาในส่วนของปัจจัยที่ส่งผลกระทบต่อกิจการในช่วงปี 2559 เทียบกับปัจจัยที่ส่งผลกระทบต่อกิจการในช่วงปี 2558 จะมีลักษณะที่ค่อนข้างคล้ายคลึงกัน กล่าวคือผู้ประกอบการจะมีความกังวลเกี่ยวกับภาวะเศรษฐกิจของประเทศ การแข่งขันในตลาด กำลังซื้อของผู้บริโภค รวมถึงสถานการณ์ด้านต้นทุนการประกอบการเป็นหลัก ซึ่งจากความกังวลของผู้ประกอบการต่อปัจจัยต่างๆ ข้างต้นหน่วยงานที่เกี่ยวข้องควรดำเนินการออกมาตรการกระตุ้นเศรษฐกิจภายในประเทศ ให้เกิดผลเป็นรูปธรรมและมีความต่อเนื่อง โดยเฉพาะอย่างยิ่งมาตรการกระตุ้นให้เกิดการใช้จ่ายเพื่อการบริโภคภายในประเทศเนื่องจากการบริโภคภายในประเทศมีการชะลอตัวอย่างต่อเนื่องจากปีก่อน พร้อมทั้งมีการอัดฉีดเม็ดเงินในโครงการลงทุนขนาดใหญ่ของภาครัฐเพื่อให้เกิดการจ้างงาน และเป็น การสร้างรายได้ให้กับผู้มีรายได้น้อยอีกทางหนึ่ง ซึ่งจะมีส่วนในการช่วยกระตุ้นการบริโภคภายในประเทศเพิ่มมากขึ้น พร้อมทั้งควบคุมดูแลด้านต้นทุนไม่ให้ความผันผวนมากนัก รวมถึงแก้ไขปัญหาการค้าพิชผลทางการเกษตรตกต่ำทั้งข้าว ยางพารา และมันสำปะหลัง พร้อมทั้งดูแลการบริหารจัดการน้ำอย่างมีประสิทธิภาพ นอกจากนี้แล้วการกระตุ้นภาคการท่องเที่ยวอย่างต่อเนื่อง ก็จะเป็นปัจจัยสำคัญที่ช่วยทำให้เกิดการฟื้นตัวทางเศรษฐกิจและสามารถกระจายรายได้ไปยังภาคอื่นๆ ได้ด้วยต่อไปเช่นกัน

สำหรับข้อเสนอแนะต่างๆ ของผู้ประกอบการที่ได้ดำเนินการสอบถามไม่ได้แตกต่างกันมากนักในแต่ละเดือน ผู้ประกอบการต้องการให้รัฐบาลเข้ามาดูแลในเรื่องของค่าครองชีพของประชาชน หนี้สินภาคครัวเรือน รวมทั้งต้นทุนของผู้ประกอบการไม่ว่าจะเป็นระดับราคาน้ำมัน ค่าไฟฟ้า ค่าแรงงาน ค่าขนส่งที่ปรับเพิ่มสูงขึ้น ทั้งนี้ผู้ประกอบการต้องการให้หน่วยงานที่เกี่ยวข้องให้ความช่วยเหลือวิสาหกิจขนาดกลางและขนาดย่อมในรูปแบบต่างๆ เช่น มีการนำมาตรการด้านภาษีมาใช้ในการให้ความช่วยเหลือผู้ประกอบการ การสนับสนุนเงินทุนดอกเบี้ยต่ำเพื่อการดำเนินธุรกิจ รวมถึงการเข้ามาดูแลและสร้างความเป็นธรรมด้านการแข่งขันในธุรกิจเป็นต้น ตลอดจนการช่วยให้ความรู้หรือฝึกอบรมเพื่อพัฒนาศักยภาพของแรงงานและตัวผู้ประกอบการ พร้อมทั้งต้องการให้รัฐบาลออกมาตรการกระตุ้นเศรษฐกิจทั้งในส่วนของภาครัฐ การลงทุน อย่างเป็นรูปธรรมเพิ่มมากขึ้นเพื่อให้ระบบเศรษฐกิจเดินหน้าต่อไปได้อย่างมีประสิทธิภาพ รวมถึงดูแลระดับราคาสินค้าเกษตรให้อยู่ในระดับที่เหมาะสมเนื่องจากเกษตรกรถือเป็นกำลังซื้อที่สำคัญของประเทศ นอกจากนี้แล้วควรดำเนินการส่งเสริมการตลาด โดยการจัดหาช่องทางการจำหน่ายให้ผู้ประกอบการมากขึ้น การส่งเสริมการใช้เทคโนโลยี และนวัตกรรมที่ทันสมัยเพื่อช่วยลดต้นทุนและเพิ่มขีดความสามารถในการดำเนินธุรกิจให้กับผู้ประกอบการ

ภาคผนวก

ดัชนีความเชื่อมั่น TSSI ของวิสาหกิจขนาดกลางและขนาดย่อมต่อการประกอบธุรกิจ: ธุรกิจรายสาขา

ตารางที่ 2 แสดงค่าดัชนีความเชื่อมั่นผู้ประกอบการวิสาหกิจขนาดกลางและขนาดย่อม รายสาขา (เดือน ธ.ค. 58 – ธ.ค. 59)

ดัชนี สาขาธุรกิจ	ธ.ค.58		ม.ค.59		ก.พ.59		มี.ค.59		เม.ย.59		พ.ค.59		มิ.ย.59		ก.ค.59		ส.ค.59		ก.ย.59		ต.ค.59		พ.ย.59		ธ.ค.59	
	C	F3	C	F3	C	F3	C	F3	C	F3	C	F3	C	F3	C	F3	C	F3	C	F3	C	F3	C	F3	C	F3
1.ภาคการค้าส่ง	51.1	53.3	52.5	55.3	46.7	52.2	48.1	52.6	45.9	52.8	47.6	52.6	44.0	50.7	46.2	51.3	46.1	51.1	44.9	51.3	45.8	49.7	43.1	50.6	48.8	52.4
1.1 สินค้าเกษตร	53.2	52.1	53.9	53.6	47.8	53.9	47.5	54.5	46.2	53.3	44.9	52.0	46.1	52.4	48.6	51.0	48.6	53.4	46.7	51.4	49.6	49.5	47.0	50.7	49.8	53.9
1.2 สินค้าอุปโภค/บริโภค	53.6	55.8	54.7	57.1	49.6	53.7	49.9	53.9	49.1	54.8	50.7	54.3	44.1	51.4	47.7	52.8	45.8	50.7	43.2	53.5	44.9	51.4	40.8	50.1	50.3	50.6
1.3 วัสดุก่อสร้าง	46.4	51.5	48.0	54.5	42.2	48.8	46.4	48.9	41.6	49.9	46.4	51.1	42.1	48.2	42.2	49.7	43.2	48.8	44.7	48.8	42.5	47.7	41.2	51.1	45.5	52.9
2.ภาคการค้าปลีก	55.5	56.9	58.1	58.8	45.3	51.0	48.5	52.3	46.4	52.4	48.2	53.1	44.3	52.9	46.8	49.9	45.1	49.8	44.6	51.1	44.1	48.7	42.4	50.5	48.7	48.3
2.1 รถยนต์ รถจักรยานยนต์	52.8	59.7	53.9	56.6	45.5	52.4	45.8	52.6	40.5	52.4	48.9	55.0	44.1	52.7	45.9	51.1	43.0	50.3	44.6	52.1	42.5	50.2	42.3	50.9	47.0	50.5
2.2 ร้านค้าปลีก (สมัยใหม่)	56.1	56.0	60.9	61.2	46.5	51.3	51.6	53.6	50.6	53.4	49.7	54.3	46.8	54.6	48.6	49.3	48.1	50.9	46.7	52.2	46.8	49.4	43.3	50.4	49.7	48.2
2.3 ร้านค้าปลีก (ดั้งเดิม)	51.3	54.0	53.7	55.2	42.1	48.5	45.0	50.0	44.3	50.3	44.3	50.0	41.9	50.6	43.9	48.4	42.1	47.7	42.1	48.3	42.7	45.9	40.9	48.8	45.6	46.6
2.4 สถานีบริการน้ำมัน	67.2	59.4	69.9	66.5	50.5	54.0	56.6	55.3	55.5	55.2	53.4	55.3	46.5	56.0	52.2	52.1	51.5	52.3	47.6	54.2	46.5	51.4	44.5	53.2	53.2	48.2
3.ภาคบริการ	57.1	53.6	58.2	58.6	47.4	53.7	53.2	52.2	49.4	52.9	49.9	52.7	45.7	54.2	48.5	51.9	49.0	52.2	47.8	53.2	46.9	51.3	42.1	51.4	50.7	50.1
3.1 การก่อสร้าง	55.2	54.7	55.1	56.2	47.7	56.3	53.2	54.5	42.6	56.2	48.2	51.2	46.3	52.9	47.8	52.5	50.0	52.3	49.8	53.6	48.3	49.0	43.2	49.6	44.8	49.7
3.2 กิจกรรม อสังหาริมทรัพย์	51.3	50.0	53.6	52.5	45.9	47.2	51.6	51.1	44.7	48.1	48.1	49.7	45.2	51.4	46.5	47.9	50.0	49.1	48.3	49.7	46.6	50.6	43.9	48.2	44.6	49.9
3.3 บริการด้านสุขภาพ/ ความงาม	52.9	54.4	56.0	57.8	46.4	52.2	51.3	51.5	44.6	50.6	51.9	53.9	47.9	54.4	49.2	53.9	49.6	51.3	48.3	53.0	49.4	51.2	44.3	51.9	47.3	49.1
3.4 การท่องเที่ยว	63.5	55.6	62.3	64.7	48.1	58.1	55.3	51.6	60.2	54.4	50.2	52.0	48.4	58.4	48.5	53.8	46.9	53.5	44.3	56.7	48.3	55.2	43.2	53.8	51.8	53.5
3.5 สันทนาการ วัฒนธรรม การกีฬา	54.5	52.1	56.0	54.8	48.5	51.5	54.2	48.6	48.0	52.1	50.7	50.7	45.8	51.4	47.1	50.0	49.5	50.5	48.3	52.4	46.3	46.4	42.6	47.6	50.6	52.1
3.6 ด้านการขนส่ง (สินค้า)	63.4	56.3	65.2	62.2	51.2	55.5	52.0	51.8	44.2	56.7	52.7	52.7	44.3	57.2	49.5	51.8	52.4	51.9	47.6	53.5	44.7	52.4	38.4	51.5	48.2	48.2
3.7 ด้านการขนส่ง (มวลขน)	66.8	60.0	73.7	65.0	46.1	57.8	53.9	54.5	57.4	57.4	55.4	53.0	47.3	58.0	54.5	52.5	47.6	50.0	44.8	48.6	46.6	54.1	39.5	48.6	58.9	51.8
3.8 โรงแรม/เกสต์เฮาส์/ บังกะโล	58.2	51.4	55.0	58.7	47.2	54.5	55.0	51.8	54.3	51.0	48.2	54.7	44.9	52.4	47.1	50.0	47.0	53.7	48.1	56.6	46.3	54.2	43.1	55.0	57.3	49.1
3.9 ร้านอาหาร/ภัตตาคาร	53.4	52.0	56.1	58.9	46.0	52.5	51.9	55.0	50.4	53.3	47.4	54.7	43.3	54.2	48.8	54.8	48.2	55.7	48.5	52.4	46.1	48.5	40.1	53.1	52.8	49.3

** C = เดือนปัจจุบัน, F3 = คาดการณ์ 3 เดือนข้างหน้า

เมื่อพิจารณาค่าดัชนีความเชื่อมั่นแยกตามสาขา พบว่า ทุกสาขาธุรกิจปรับตัวเพิ่มขึ้น โดยเฉพาะค้าส่งสินค้าอุปโภคบริโภค ค้าปลีก ร้านค้าปลีกสมัยใหม่ สถานีบริการน้ำมัน บริการด้านการขนส่ง (คน) โรงแรม /เกสต์เฮาส์/บังกะโล ร้านอาหาร/ภัตตาคาร การขนส่งสินค้า และการท่องเที่ยว เป็นต้น